

**Администрация Северского сельсовета
Ключевского района Алтайского края**

П О С Т А Н О В Л Е Н И Е

16.04.2019

№ 16

с. Северка

Об утверждении административного Регламента предоставления муниципальной услуги «Постановка на учет граждан, испытывающих потребность в древесине для собственных нужд»

В соответствии с Федеральным законом от 06.10.2003г. № 131-ФЗ «Об общих принципах организации местного самоуправления в Российской Федерации», Алтайского края, Федеральным законом от 27.07.2010 № 210-ФЗ «Об организации предоставления государственных и муниципальных услуг», Постановлением Правительства РФ от 26.03.2016 № 236 «О требованиях к предоставлению в электронной форме государственных и муниципальных услуг», Уставом муниципального образования Северский сельсовет Ключевского района Алтайского края

П О С Т А Н О В Л Я Ю :

1. Утвердить административный регламент предоставления муниципальной услуги «Постановка на учет граждан, испытывающих потребность в древесине для собственных нужд»;
2. Настоящее постановление разместить на официальном интернет-сайте администрации Ключевского района и обнародовать в установленном порядке;
3. Контроль за исполнением настоящего постановления оставляю за собой.

Глава администрации сельсовета

А.М. Мамукаева

**Административный регламент
предоставления муниципальной услуги
«Постановка на учет граждан, испытывающих потребность в древесине
для собственных нужд»**

I. Общие положения

1.1. Предмет административного регламента.

Административный регламент предоставления муниципальной услуги «Постановка на учет граждан, испытывающих потребность в древесине для собственных нужд» (далее – «Административный регламент») разработан в целях повышения качества предоставления и доступности муниципальной услуги, создания комфортных условий для получения муниципальной услуги, в том числе через краевое автономное учреждение «Многофункциональный центр предоставления государственных и муниципальных услуг Алтайского края» (далее – «МФЦ»)¹, в электронной форме с использованием федеральной государственной информационной системы «Единый портал государственных и муниципальных услуг (функций)»² (далее – «Единый портал государственных и муниципальных услуг (функций)») с соблюдением норм законодательства Российской Федерации о защите персональных данных, а также состав, последовательность и сроки выполнения административных процедур, требования к порядку их выполнения, порядок и формы контроля за исполнением административного регламента, порядок досудебного (внесудебного) обжалования заявителем решений и действий (бездействия) администрации сельсовета, предоставляющего муниципальную услугу, должностного лица администрации сельсовета, предоставляющего муниципальную услугу, либо муниципального служащего при предоставлении муниципальной услуги.

Администрация сельсовета в срок до 1 июня года, предшествующего заготовке (отпуску) древесины, направляет в Администрацию Ключевского района списки граждан, испытывающих потребность в древесине для собственных нужд (с указанием граждан, имеющих право осуществлять заготовку либо приобретение древесины для собственных нужд в первоочередном порядке).

Администрация района, на основании имеющихся списков граждан, испытывающих потребность в древесине для собственных нужд, в срок до 1 июля года, предшествующего заготовке (отпуску) древесины, направляет предложения об объеме ежегодной заготовки (отпуска) древесины в территориально обособленные структурные подразделения уполномоченного органа исполнительной власти Алтайского края в сфере лесных отношений, расположенные в лесничествах, указанные в заявлениях граждан.

В срок до 15 ноября года, предшествующего заготовке (отпуску) древесины, Администрация района формируют списки граждан в порядке очередности подачи заявлений о постановке на учет, с учетом утвержденных объемов ежегодного отпуска древесины для собственных нужд граждан, установленных в соответствии со статьей 9 настоящего Закона.

1.2. Описание заявителей.

В первоочередном порядке осуществляют заготовку либо приобретение древесины для собственных нужд следующие категории граждан:

1) граждане, принятые органами администрацией Северского сельсовета на учет в качестве нуждающихся в жилых помещениях в соответствии с Жилищным кодексом Российской Федерации и законом Алтайского края от 9 декабря 2005 года № 115-ЗС «О порядке ведения органами местного самоуправления учета граждан в качестве нуждающихся

¹ при условии наличия заключенного соглашения о взаимодействии между МФЦ и администрацией сельсовета

² предоставление муниципальной услуги «Постановка на учет граждан, испытывающих потребность в древесине для собственных нужд» осуществляется в электронной форме при наличии регистрации заявителя на Едином портале государственных и муниципальных услуг (функций), а также специальной кнопки «Получить услугу».

в жилых помещениях, предоставляемых по договорам социального найма», имеющие земельные участки, вид разрешенного использования которых предусматривает индивидуальное жилищное строительство или ведение личного подсобного хозяйства на землях населенных пунктов, и получившие документы, разрешающие строительство;

2) граждане, получившие в установленном порядке от органа государственной власти или органа местного самоуправления бюджетные средства на строительство жилого помещения и не реализовавшие своего права на строительство жилого помещения;

3) граждане, не имеющие в собственности жилого помещения, получившие в установленном порядке от органа государственной власти или органа местного самоуправления земельный участок для строительства жилого дома, оформившие документы, разрешающие строительство жилого дома, и не реализовавшие своего права на строительство жилого дома.

Граждане, указанные в части 2 настоящей статьи, а также граждане, имеющие на праве собственности земельные участки, вид разрешенного использования которых предусматривает индивидуальное жилищное строительство или ведение личного подсобного хозяйства на землях населенных пунктов, получившие документы, разрешающие строительство, не имеющие в собственности жилого помещения, постоянно проживающие на территории Алтайского края, осуществляют заготовку либо приобретение древесины для собственных нужд вне очереди, если они относятся к числу граждан:

а) призванных на военную службу в Вооруженные Силы Российской Федерации по мобилизации или заключивших в соответствии с пунктом 7 статьи 38 Федерального закона от 28 марта 1998 года № 53-ФЗ «О воинской обязанности и военной службе» контракт о прохождении военной службы, при условии их участия в специальной военной операции;

б) членов семьи (дети, родители, супруг (супруга) граждан, указанных в подпункте «а» части 2.1 настоящей статьи, в том числе погибших (умерших).

По основанию, указанному в части 2.1 настоящей статьи, право на внеочередное осуществление заготовки либо приобретение древесины для собственных нужд предоставляется однократно указанным гражданам либо члену семьи (дети, родители, супруг (супруга) таких граждан, в том числе погибших (умерших).

Граждане в случае уничтожения (повреждения) жилого дома, части жилого дома, иного жилого помещения, принадлежащего им на праве собственности и являющегося для них местом жительства в соответствии со статьей 2 Закона Российской Федерации от 25 июня 1993 года № 5242-1 «О праве граждан Российской Федерации на свободу передвижения, выбор места пребывания и жительства в пределах Российской Федерации», и (или) хозяйственных построек, расположенных на территории земельного участка, на котором расположен жилой дом, часть жилого дома, хозяйственных построек в результате пожара, наводнения или иного стихийного бедствия осуществляют заготовку либо приобретение древесины для собственных нужд вне очереди.

Граждане имеют право на заготовку или приобретение древесины по указанному в части 3 настоящей статьи основанию при условии, если с момента пожара, наводнения или иного стихийного бедствия прошло не более одного года на дату обращения в орган местного самоуправления для постановки на учет граждан, испытывающих потребность в древесине для собственных нужд.

II. Стандарт предоставления муниципальной услуги

2.1. Наименование муниципальной услуги.

«Постановка на учет граждан, испытывающих потребность в древесине для собственных нужд».

2.2. Наименование администрации сельсовета, предоставляющего муниципальную услугу.

Учет граждан, испытывающих потребность в древесине для собственных нужд осуществляется администрацией сельсовета.

Процедуры приема документов от заявителя, рассмотрения документов и выдачи результата предоставления муниципальной услуги осуществляется должностными лицами администрации сельсовета.

2.3. Требования к порядку информирования о предоставлении муниципальной услуги.

Информация по вопросам предоставления муниципальной услуги является открытой и общедоступной, может быть получена заявителем лично посредством письменного и (или) устного обращения, через электронную почту, по телефону для справок, на официальном интернет-сайте администрации района, на информационных стендах в залах приема заявителей в администрации сельсовета, в МФЦ при личном обращении заявителя и в центре телефонного обслуживания, на интернет-сайте МФЦ, при использовании Единого портала государственных и муниципальных услуг (функций) в информационно - телекоммуникационной сети «Интернет».

2.3.1. Информация о предоставлении муниципальной услуги на Едином портале государственных и муниципальных услуг (функций).

На Едином портале государственных и муниципальных услуг (функций) размещается следующая информация:

- 1) исчерпывающий перечень документов, необходимых для предоставления муниципальной услуги, требования к оформлению указанных документов, а также перечень документов, которые заявитель вправе представить по собственной инициативе;
- 2) круг заявителей;
- 3) срок предоставления муниципальной услуги;
- 4) результаты предоставления муниципальной услуги, порядок представления документа, являющегося результатом предоставления муниципальной услуги;
- 5) размер государственной пошлины, взимаемой за предоставление муниципальной услуги;
- 6) исчерпывающий перечень оснований для приостановления или отказа в предоставлении муниципальной услуги;
- 7) о праве заявителя на досудебное (внесудебное) обжалование действий (бездействия) и решений, принятых (осуществляемых) в ходе предоставления муниципальной услуги;
- 8) формы заявлений (уведомлений, сообщений), используемые при предоставлении муниципальной услуги.

Информация на Едином портале государственных и муниципальных услуг (функций) о порядке и сроках предоставления муниципальной услуги на основании сведений, содержащихся в федеральной государственной информационной системе «Федеральный реестр государственных и муниципальных услуг (функций)», предоставляется заявителю бесплатно.

Доступ к информации о сроках и порядке предоставления услуги осуществляется без выполнения заявителем каких-либо требований, в том числе без использования программного обеспечения, установка которого на технические средства заявителя требует заключения лицензионного или иного соглашения с правообладателем программного обеспечения, предусматривающего взимание платы, регистрацию или авторизацию заявителя или предоставление им персональных данных.

2.3.2. Сведения о месте нахождения администрации сельсовета, предоставляющего муниципальную услугу, графике работы, почтовом адресе и адресах электронной почты для направления обращений, о телефонных номерах размещены на официальном интернет-сайте администрации района, на информационном стенде в зале приема заявителей, на Едином портале государственных и муниципальных услуг (функций), а также в приложении 1 к Административному регламенту.

2.3.3. Сведения о месте нахождения МФЦ, графике работы, адресе официального интернет-сайта, адрес электронной почты, контактный телефон центра телефонного обслуживания размещаются на информационном стенде администрации сельсовета и в приложении 2 к Административному регламенту.

2.3.4. Сведения об органах государственной власти, органах местного самоуправления и организациях, участвующих в предоставлении муниципальной услуги.

При предоставлении муниципальной услуги администрация сельсовета взаимодействует с Управлением Федеральной службы государственной регистрации, кадастра и картографии иными органами государственной власти, администрацией сельсовета и подведомственными государственным органам или органам местного самоуправления организациями, в распоряжении которых имеются сведения, указанные в пункте 2.7.2 Административного регламента.

2.3.5. При обращении заявителя в администрацию сельсовета письменно или через электронную почту за получением информации (получения консультации) по вопросам предоставления муниципальной услуги ответ направляется в срок, не превышающий 30 дней со дня регистрации обращения.

2.3.5.1. По телефону специалисты администрации сельсовета дают исчерпывающую информацию по предоставлению муниципальной услуги.

2.3.5.2. Консультации по предоставлению муниципальной услуги осуществляются специалистами администрации сельсовета при личном обращении в рабочее время (приложение 1).

2.3.5.3. Консультации по предоставлению муниципальной услуги осуществляются по следующим вопросам:

- 1) перечень документов, необходимых для предоставления муниципальной услуги, комплектность (достаточность) представленных документов;
- 2) источники получения документов, необходимых для предоставления муниципальной услуги;
- 3) время приема и выдачи документов;
- 4) сроки предоставления муниципальной услуги;
- 5) порядок обжалования действий (бездействия) и решений, осуществляемых и принимаемых в ходе предоставления муниципальной услуги;
- 6) иные вопросы, входящие в компетенцию администрации сельсовета, предоставляющего муниципальную услугу.

2.3.5.4. При осуществлении консультирования специалисты администрации сельсовета обязаны представиться (указать фамилию, имя, отчество, должность), в вежливой и корректной форме, лаконично, по существу дать ответы на заданные гражданином вопросы.

2.3.5.5. Если поставленные гражданином вопросы не входят в компетенцию администрации сельсовета, специалист информирует посетителя о невозможности предоставления сведений и разъясняет ему право обратиться в орган, к компетенции которого относятся поставленные вопросы.

2.4. Результат предоставления муниципальной услуги.

Результатом предоставления муниципальной услуги является:

- 1) постановка на учет гражданина, испытывающего потребность в древесине для собственных нужд;
- 2) принятие решения об отказе в постановке на учет гражданина, испытывающего потребность в древесине для собственных нужд.

2.5. Срок предоставления муниципальной услуги.

Срок принятия решения о постановке на учет (отказе в постановке на учет), граждан, испытывающих потребность в древесине для собственных нужд, не должно превышать 20 дней со дня поступления в администрация сельсовета заявления и документов, необходимых для предоставления муниципальной услуги, подлежащих представлению заявителем (представителем) в соответствии с пунктами 2.7.1 - 2.7.1.2 Административного регламента.

В случае представления заявителем документов, указанных в пунктах 2.7.1 – 2.7.1.2 Административного регламента, через МФЦ, срок принятия решения о предоставлении муниципальной услуги исчисляется со дня их передачи МФЦ в администрация сельсовета.

2.6. Перечень нормативных правовых актов, непосредственно регулирующих предоставление муниципальной услуги.

Предоставление муниципальной услуги осуществляется в соответствии со следующими нормативными правовыми актами:

- 1) Конституцией Российской Федерации;
- 2) Лесным кодексом Российской Федерации;
- 3) Жилищным кодексом Российской Федерации;
- 4) Федеральным законом от 06.10.2003 № 131-ФЗ «Об общих принципах организации местного самоуправления в Российской Федерации»;
- 5) Федеральным законом Российской Федерации от 02.05.2006 № 59-ФЗ «О порядке рассмотрения обращений граждан Российской Федерации»;
- 6) Федеральным законом от 27.07.2006 № 152-ФЗ «О персональных данных»;
- 7) Федеральным законом от 27.07.2010 № 210-ФЗ «Об организации предоставления государственных и муниципальных услуг»;
- 8) Федеральным законом от 24.11.1995 № 181-ФЗ «О социальной защите инвалидов в Российской Федерации»;
- 9) Постановлением Правительства Российской Федерации от 26.03.2016 № 236 «О требованиях к предоставлению в электронной форме государственных и муниципальных услуг»;
- 10) Постановлением Правительства Российской Федерации от 20.11.2012 № 1198 «О федеральной государственной информационной системе, обеспечивающей процесс досудебного (внесудебного) обжалования решений и действий (бездействия), совершенных при предоставлении государственных и муниципальных услуг»;
- 11) Законом Алтайского края от 10.09.2007 № 87-ЗС «О регулировании отдельных лесных отношений на территории Алтайского края»;
- 12) Законом Алтайского края от 09.12.2005 № 115-ЗС «О порядке ведения администрацией сельсовета учета граждан в качестве нуждающихся в жилых помещениях, предоставляемых по договорам социального найма»;
- 13) Уставом муниципального образования;
- 14) иными муниципальными правовыми актами (при наличии).

2.7. Исчерпывающий перечень документов, необходимых в соответствии с нормативными правовыми актами для предоставления муниципальной услуги и услуг, которые являются необходимыми и обязательными для предоставления муниципальной услуги, подлежащих представлению заявителем, порядок их представления.

2.7.1. Основанием для предоставления муниципальной услуги является заявление в письменной форме, представленное в администрацию сельсовета на личном приеме, направленное почтой или в форме электронного документа через Единый портал государственных и муниципальных услуг (функций) либо поданное через МФЦ по форме согласно приложению 3 к Административному регламенту.

2.7.1.1. В заявлении указываются следующие сведения:

- а) фамилия, имя, отчество (при наличии) заявителя, адрес места жительства, данные документа, удостоверяющего личность;
- б) наименование лесничества, в границах которого предполагается осуществить заготовку либо приобретение древесины;
- в) требуемый объем древесины и её качественные показатели и цель заготовки (приобретения).

2.7.1.2. Заявителем (его представителем) вместе с заявлением представляются следующие документы, необходимые для предоставления муниципальной услуги:

- 1) для заготовки (приобретения) древесины в целях **индивидуального жилищного строительства**:

а) копии правоустанавливающих документов на земельный участок, вид разрешенного использования которого предусматривает индивидуальное жилищное строительство или ведение личного подсобного хозяйства на землях населенных пунктов, либо выписка из Единого государственного реестра недвижимости об объекте недвижимости в отношении вышеуказанного земельного участка;

б) копии документов, разрешающих строительство (для категорий граждан, указанных в частях 2 и 2.1 статьи 6 настоящего Закона);

в) копия решения о принятии гражданина на учет в качестве нуждающегося в жилом помещении (для категорий граждан, указанных в пункте 1 части 2 и части 2.1 статьи 6 настоящего Закона);

г) копии документов, подтверждающих получение гражданином бюджетных средств на строительство жилого помещения (для категорий граждан, указанных в пункте 2 части 2 и части 2.1 статьи 6 настоящего Закона);

д) выписка из Единого государственного реестра недвижимости о правах отдельного лица на имевшиеся (имеющиеся) у него объекты недвижимости в отношении заявителя (для категорий граждан, указанных в пункте 3 части 2 и части 2.1 статьи 6 настоящего Закона);

е) копии документов, подтверждающих уничтожение жилого дома, части жилого дома, иных жилых помещений в результате пожара, наводнения или иного стихийного бедствия (для категории граждан, указанной в части 3 статьи 6 настоящего Закона);

ж) копии документов, подтверждающих регистрацию по месту жительства либо факт постоянного проживания в жилом доме, в части жилого дома, в иных жилых помещениях, уничтоженных в результате пожара, наводнения или иного стихийного бедствия (для категории граждан, указанной в части 3 статьи 6 настоящего Закона);

з) копии правоустанавливающих документов на жилое помещение, либо выписка из похозяйственной книги, либо копия решения суда о признании права собственности на жилое помещение (для категории граждан, указанной в части 3 статьи 6 настоящего Закона);

и) копии документов, подтверждающих факт прохождения гражданином военной службы по призыву в Вооруженные Силы Российской Федерации по мобилизации или по контракту, заключенному в соответствии с пунктом 7 статьи 38 Федерального закона от 28 марта 1998 года № 53-ФЗ «О воинской обязанности и военной службе», и участие в специальной военной операции (для категорий граждан, указанных в части 2.1 статьи 6 настоящего Закона);

к) копии документов, подтверждающих статус члена семьи (ребенка, родителя, супруга (супруги) граждан, указанных в подпункте «а» части 2.1 статьи 6 (для категории граждан, указанной в подпункте «б» части 2.1 статьи 6 настоящего Закона);

2) для заготовки (приобретения) древесины с целью **ремонта жилого дома, части жилого дома, иных жилых помещений, ремонта (возведения) хозяйственных построек:**

а) копии правоустанавливающих документов на жилое помещение, либо выписка из Единого государственного реестра недвижимости о правах отдельного лица на имевшиеся (имеющиеся) у него объекты недвижимости в отношении заявителя, либо выписка из похозяйственной книги, либо копия решения суда о признании права собственности на жилое помещение;

б) копии документов, подтверждающих повреждение жилого дома, части жилого дома, иных жилых помещений, хозяйственных построек в результате пожара, наводнения или иного стихийного бедствия (для категории граждан, указанной в части 3 статьи 6 настоящего Закона);

в) копии документов, подтверждающих регистрацию по месту жительства либо факт постоянного проживания в жилом доме, в части жилого дома, в иных жилых помещениях, поврежденных в результате пожара, наводнения или иного стихийного бедствия (для категории граждан, указанной в части 3 статьи 6 настоящего Закона);

3) для заготовки (приобретения) древесины с целью отопления жилого дома, части жилого дома, иных жилых помещений, имеющих печное отопление, -копии правоустанавливающих документов на жилое помещение, либо выписка из Единого государственного реестра недвижимости о правах отдельного лица на имевшиеся (имеющиеся) у него объекты недвижимости в отношении заявителя, либо выписка из похозяйственной книги.

2.7.1.3. В случае направления заявления через Единый портал государственных и муниципальных услуг (функций), документы, указанные в подпунктах 1,2,3 пункта 2.7.1.2 Административного регламента, представляются в администрация сельсовета в соответствии с подпунктом 3 пункта 2.18.3 Административного регламента.

2.7.2. Администрация сельсовета получает путем межведомственного информационного взаимодействия следующие документы:

1. Для заготовки (приобретения) древесины в целях индивидуального жилищного строительства:

а) копии правоустанавливающих документов на земельный участок, вид разрешенного использования которого предусматривает индивидуальное жилищное строительство или ведение личного подсобного хозяйства на землях населенных пунктов, либо выписка из ЕГРН о правах на вышеуказанный земельный участок;

б) копии документов, разрешающих строительство³;

в) копия решения о принятии гражданина на учет в качестве нуждающегося в жилом помещении (для категории граждан, указанной в подпункте 1 пункта 1.2 Административного регламента);

г) выписка из ЕГРН о наличии (отсутствии) у заявителя в собственности жилых помещений (для категории граждан, указанной в подпункте 3 пункта 1.2, абзаце 6 пункта 1.2 Административного регламента);

д) копии документов, подтверждающих уничтожение жилого дома, части жилого дома, иных жилых помещений в результате пожара, наводнения или иного стихийного бедствия (для категории граждан, указанной в абзаце 6 пункта 1.2 Административного регламента);

е) копии правоустанавливающих документов на жилое помещение, либо выписка из похозяйственной книги (для категории граждан, указанной в абзаце 6 пункта 1.2 Административного регламента);

2. Для заготовки (приобретения) древесины с целью ремонта жилого дома, части жилого дома, иных жилых помещений, ремонта (возведения) хозяйственных построек:

а) копии правоустанавливающих документов на жилое помещение, либо выписка из ЕГРН о наличии у заявителя жилого помещения на праве собственности, либо выписка из похозяйственной книги;

б) копии документов, подтверждающих повреждение жилого дома, части жилого дома, иных жилых помещений, хозяйственных построек в результате пожара, наводнения или иного стихийного бедствия (для категории граждан, указанной в абзаце 6 пункта 1.2 Административного регламента);

3. Для заготовки (приобретения) древесины с целью отопления жилого дома, части жилого дома, иных жилых помещений, имеющих печное отопление:

а) копии правоустанавливающих документов на жилое помещение, либо выписка из ЕГРН о наличии у заявителя жилого помещения на праве собственности, либо выписка из похозяйственной книги.

Документы, указанные в настоящем пункте (за исключением правоустанавливающих документов на объекты недвижимости, права на которые не зарегистрированы в Едином государственном реестре недвижимости, судебных решений), граждане вправе подавать в администрация сельсовета по собственной инициативе. В случае непредставления

³ Настоящий пункт в данной редакции вступает в силу с 01.01.2019. До 01.01.2019 пункт излагается в редакции: «копия разрешения на строительство»

гражданами указанных документов по собственной инициативе администрация сельсовета запрашивает их в порядке межведомственного информационного взаимодействия в соответствии с законодательством Российской Федерации, за исключением тех документов, которые находятся в его распоряжении.

2.7.3. Администрация сельсовета не вправе требовать от заявителя (его представителя) представления других документов, кроме документов, истребование которых допускается в соответствии с подпунктами 2.7.1 - 2.7.1.2 Административного регламента. Заявителю (его представителю) выдается расписка в получении документов с указанием их перечня и даты их получения органом, осуществляющим согласование, а также с указанием перечня документов, которые будут получены по межведомственным запросам. В случае представления документов через МФЦ расписка выдается указанным МФЦ.

2.8. Нормативы заготовки или приобретения гражданами древесины для собственных нужд составляют:

а) до 70 куб. м деловой древесины из общего объема предоставленной ликвидной сырораствующей древесины хвойных пород, пригодной для строительства, один раз в 25 лет из расчета на одного застройщика на лесных участках, не переданных в аренду в целях использования лесов для заготовки древесины, на основании договоров купли-продажи лесных насаждений;

б) до 70 куб. м лесоматериалов для выработки пиломатериалов и заготовок из древесины хвойных пород, длиной от 3 до 6, 5 м и диаметром от 0, 14 м и более, один раз в 25 лет из расчета на одного застройщика на лесных участках, переданных в аренду в целях использования лесов для заготовки древесины;

2) для ремонта жилого дома, части жилого дома, иных жилых помещений, ремонта (возведения) хозяйственных построек:

а) до 15 куб. м деловой древесины из общего объема предоставленной ликвидной сырораствующей древесины хвойных пород, пригодной для строительства, из расчета на одного застройщика один раз в 15 лет, на лесных участках, не переданных в аренду в целях использования лесов для заготовки древесины, на основании договоров купли-продажи лесных насаждений;

б) до 15 куб. м лесоматериалов для выработки пиломатериалов и заготовок из древесины хвойных пород, длиной от 3 до 6, 5 м и диаметром от 0, 14 м и более, один раз в 15 лет (независимо от количества жилых помещений и хозяйственных построек) на лесных участках, переданных в аренду в целях использования лесов для заготовки древесины;

3) для отопления жилого дома, части жилого дома, иных жилых помещений, имеющих печное отопление, - до 8 куб. м древесины лиственных и (или) хвойных пород в зависимости от их фактического наличия на лесном участке один раз в календарный год;

4) для строительства (ремонта) жилого дома, части жилого дома, иных жилых помещений и хозяйственных построек, уничтоженных (поврежденных) пожаром, наводнением или иным стихийным бедствием:

а) до 100 куб. м деловой древесины из общего объема предоставленной ликвидной сырораствующей древесины хвойных пород, пригодной для строительства, на лесных участках, не переданных в аренду в целях использования лесов для заготовки древесины, на основании договоров купли-продажи лесных насаждений;

б) до 100 куб. м лесоматериалов для выработки пиломатериалов и заготовок из древесины хвойных пород, длиной от 3 до 6, 5 м и диаметром от 0, 14 м и более, на лесных участках, переданных в аренду в целях использования лесов для заготовки древесины.

2.8.1. Заготовка или приобретение древесины для собственных нужд в соответствии с установленными нормативами для одного и того же объекта (жилого дома, части жилого дома, хозяйственной постройки) несколькими гражданами не допускается.

2.9 Перечень гарантий, при предоставлении муниципальных услуг:

1) представления документов и информации или осуществления действий, представление или осуществление которых не предусмотрено нормативными правовыми актами,

регулирующими отношения, возникающие в связи с предоставлением государственных и муниципальных услуг;

2) представления документов и информации, в том числе подтверждающих внесение заявителем платы за предоставление государственных и муниципальных услуг, которые находятся в распоряжении органов, предоставляющих государственные услуги, органов, предоставляющих муниципальные услуги, иных государственных органов, органов местного самоуправления либо подведомственных государственным органам или органам местного самоуправления организаций, участвующих в предоставлении предусмотренных [частью 1 статьи 1](#) Федерального закона [от 27.07.2010 № 210-ФЗ](#) государственных и муниципальных услуг, в соответствии с нормативными правовыми актами Российской Федерации, нормативными правовыми актами субъектов Российской Федерации, муниципальными правовыми актами, за исключением документов, включенных в определенный [частью 6](#) статьи 7 Федерального закона [от 27.07.2010 № 210-ФЗ](#) перечень документов. Заявитель вправе представить указанные документы и информацию в органы, предоставляющие государственные услуги, и органы, предоставляющие муниципальные услуги, по собственной инициативе;

3) осуществления действий, в том числе согласований, необходимых для получения государственных и муниципальных услуг и связанных с обращением в иные государственные органы, органы местного самоуправления, организации, за исключением получения услуг и получения документов и информации, предоставляемых в результате предоставления таких услуг, включенных в перечни, указанные в [части 1 статьи 9](#) Федерального закона [от 27.07.2010 № 210-ФЗ](#);

4) представления документов и информации, отсутствие и (или) недостоверность которых не указывались при первоначальном отказе в приеме документов, необходимых для предоставления государственной или муниципальной услуги, либо в предоставлении государственной или муниципальной услуги, за исключением следующих случаев:

а) изменение требований нормативных правовых актов, касающихся предоставления государственной или муниципальной услуги, после первоначальной подачи заявления о предоставлении государственной или муниципальной услуги;

б) наличие ошибок в заявлении о предоставлении государственной или муниципальной услуги и документах, поданных заявителем после первоначального отказа в приеме документов, необходимых для предоставления государственной или муниципальной услуги, либо в предоставлении государственной или муниципальной услуги и не включенных в представленный ранее комплект документов;

в) истечение срока действия документов или изменение информации после первоначального отказа в приеме документов, необходимых для предоставления государственной или муниципальной услуги, либо в предоставлении государственной или муниципальной услуги;

г) выявление документально подтвержденного факта (признаков) ошибочного или противоправного действия (бездействия) должностного лица органа, предоставляющего государственную услугу, или органа, предоставляющего муниципальную услугу, государственного или муниципального служащего, работника многофункционального центра, работника организации, предусмотренной [частью 1.1 статьи 16](#) Федерального закона [от 27.07.2010 № 210-ФЗ](#), при первоначальном отказе в приеме документов, необходимых для предоставления государственной или муниципальной услуги, либо в предоставлении государственной или муниципальной услуги, о чем в письменном виде за подписью руководителя органа, предоставляющего государственную услугу, или органа, предоставляющего муниципальную услугу, руководителя многофункционального центра при первоначальном отказе в приеме документов, необходимых для предоставления государственной или муниципальной услуги, либо руководителя организации, предусмотренной [частью 1.1 статьи 16](#) Федерального закона [от 27.07.2010 № 210-ФЗ](#), уведомляется заявитель, а также приносятся извинения за доставленные неудобства.

2.10. Исчерпывающий перечень оснований для отказа в приеме документов, необходимых для предоставления муниципальной услуги.

Основания для отказа в приеме документов отсутствуют. Поступившее заявление подлежит обязательному приему.

2.11. Исчерпывающий перечень оснований для отказа в предоставлении муниципальной услуги.

1) непредоставление и (или) непоступление в порядке межведомственного взаимодействия заявления и документов, указанных в пунктах 2.7.1 - 2.7.2 Административного регламента, за исключением документов, которые заявитель предоставляет по собственной инициативе;

2) предоставление документов, содержащих недостоверные сведения;

3) несоблюдение сроков и нормативов заготовки (приобретения) древесины, установленных пунктом 2.8 Административного регламента;

4) нарушение требования, установленного подпунктом 2.8.1 пункта 2.8 Административного регламента;

5) поступление заявления о постановке на учет от гражданина, ранее включенного в список граждан, испытывающих потребность в древесине для собственных нужд.

2.11.1. Исчерпывающий перечень оснований для отказа в приостановлении муниципальной услуги.

Основания для приостановления предоставления муниципальной услуги отсутствуют.

2.12. Перечень услуг, которые являются необходимыми и обязательными для предоставления муниципальной услуги

Необходимые и обязательные услуги для предоставления муниципальной услуги определяются администрацией сельсовета самостоятельно на основании соответствующих нормативных правовых актов муниципального образования.

2.13. Порядок, размер и основания взимания государственной пошлины или иной платы, установленной за предоставление муниципальной услуги.

Предоставление муниципальной услуги осуществляется бесплатно.

2.14. Максимальный срок ожидания в очереди при подаче заявления о предоставлении муниципальной услуги и при получении результата предоставления муниципальной услуги.

Срок ожидания в очереди при подаче заявления о предоставлении муниципальной услуги и при получении результата предоставления муниципальной услуги не должен превышать 15 минут.

2.15. Срок регистрации заявления о предоставлении муниципальной услуги.

Заявление, поступившее в администрацию сельсовета, подлежит обязательной регистрации в течение одного дня с момента поступления.

При обращении заявителя (представителя) за предоставлением муниципальной услуги через МФЦ либо через Единый портал государственных и муниципальных услуг (функций) указанное заявление регистрируется в течение дня с момента его поступления в администрация сельсовета.

2.15.2. Предоставления на бумажном носителе документов и информации, электронные образы которых ранее были заверены в соответствии с пунктом 7.2 части 1 статьи 16 Федерального закона от 27.07.2010 № 210-ФЗ «Об организации предоставления государственных и муниципальных услуг», за исключением случаев, если нанесение отметок на такие документы либо их изъятие является необходимым условием предоставления государственной или муниципальной услуги, и иных случаев, установленных федеральными законами.

2.16. Требования к помещениям, в которых предоставляется муниципальная услуга, к местам ожидания, местам для заполнения заявлений о предоставлении муниципальной услуги, информационным стендам с образцами их заполнения и перечнем документов, необходимых для предоставления муниципальной услуги.

2.16.1. Помещение, в котором осуществляется прием заявителей, должно обеспечивать:

- 1) комфортное расположение заявителя и должностного лица администрации сельсовета;
- 2) возможность и удобство оформления заявителем письменного заявления;
- 3) доступ к нормативным правовым актам, регулирующим предоставление муниципальной услуги;
- 4) наличие информационных стендов с образцами заполнения заявлений и перечнем документов, необходимых для предоставления муниципальной услуги.

2.16.2. Требования к обеспечению условий доступности муниципальной услуги для лиц с ограниченной возможностью:

Администрацией сельсовета обеспечивается создание инвалидам условий доступности муниципальной услуги и объекта, в котором она предоставляется в соответствии с Федеральным законом от 24.11.1995 № 181-ФЗ «О социальной защите инвалидов в Российской Федерации», в том числе:

возможность беспрепятственного входа в объект и выхода из него, содействие инвалиду при входе в объект и выходе из него, информирование инвалида о доступных маршрутах общественного транспорта;

возможность посадки в транспортное средство и высадки из него перед входом в объект, в том числе с использованием кресла-коляски, при необходимости – с помощью работников объекта;

возможность самостоятельного передвижения по территории объекта в целях доступа к месту предоставления муниципальной услуги, в том числе с помощью работников объекта;

сопровождение инвалидов, имеющих стойкие нарушения функции зрения и самостоятельного передвижения, по территории объекта;

оказание инвалидам помощи, необходимой для получения в доступной для них форме информации о правилах предоставления муниципальной услуги, в том числе об оформлении необходимых для ее получения документов, о совершении других необходимых действий, а также иной помощи в преодолении барьеров, мешающих получению инвалидами муниципальной услуги наравне с другими лицами;

надлежащее размещение носителей информации, необходимой для обеспечения беспрепятственного доступа инвалидов к объектам и услугам с учетом ограничений их жизнедеятельности;

обеспечение допуска на объект собаки-проводника при наличии документа, подтверждающего ее специальное обучение, выданного по форме и в порядке, утвержденном приказом Министерства труда и социальной защиты Российской Федерации от 22.06.2015 № 368н «Об утверждении формы документа, подтверждающего специальное обучение собаки-проводника, и порядка его выдачи».

На прилегающей к зданию территории оборудуются бесплатные места для парковки автотранспортных средств, в том числе для парковки специальных автотранспортных средств инвалидов.

Обеспечение на каждой стоянке (остановке) транспортных средств, в том числе около зданий, в которых предоставляются государственные услуги, не менее 10 процентов мест (но не менее одного места) для бесплатной парковки транспортных средств, управляемых инвалидами I, II групп, а также инвалидами III группы в порядке, установленном Правительством Российской Федерации, и транспортных средств, перевозящих таких инвалидов и (или) детей-инвалидов.

2.16.3. Специалистом администрации сельсовета осуществляется информирование заявителей о поступлении заявления, его входящих регистрационных реквизитах, наименовании структурного подразделения администрации сельсовета, ответственного за его исполнение, и т.п.

2.16.4. Места информирования, предназначенные для ознакомления заявителей с информационными материалами, оборудуются стендами, стульями и столами для возможности оформления документов.

2.16.5. На информационных стендах администрации сельсовета размещается следующая информация:

- 1) извлечения из законодательных и иных нормативных правовых актов, содержащих нормы, регулирующие деятельность по предоставлению муниципальной услуги;
- 2) график (режим) работы администрации сельсовета, предоставляющего муниципальную услугу, органов государственной власти, иных органов местного самоуправления и организаций, участвующих в предоставлении муниципальной услуги;
- 3) Административный регламент предоставления муниципальной услуги;
- 4) место нахождения администрации сельсовета, предоставляющего муниципальную услугу, органов государственной власти, иных органов местного самоуправления и организаций, участвующих в предоставлении муниципальной услуги;
- 5) телефон для справок;
- 6) адрес электронной почты администрации сельсовета, предоставляющего муниципальную услугу, органов государственной власти, иных органов местного самоуправления и организаций, участвующих в предоставлении муниципальной услуги;
- 7) адрес официального интернет-сайта администрации района, предоставляющего муниципальную услугу, органов государственной власти, иных органов местного самоуправления и организаций, участвующих в предоставлении муниципальной услуги;
- 8) порядок получения консультаций;
- 9) порядок обжалования решений, действий (бездействия) должностных лиц администрации сельсовета, предоставляющего муниципальную услугу.

2.16.6. Помещение для оказания муниципальной услуги должно быть оснащено стульями, столами. Количество мест ожидания определяется исходя из фактической нагрузки и возможности для размещения в здании.

2.16.7. Кабинет приема заявителей должен быть оборудован информационной табличкой (вывеской) с указанием номера кабинета, фамилии, имени, отчества и должности специалиста, ведущего прием, а также графика работы.

2.17. Показатели доступности и качества муниципальной услуги.

2.17.1. Показателями качества предоставления муниципальной услуги являются: правомерность принимаемых решений в результате оказания муниципальной услуги, своевременность оказания муниципальной услуги.

Целевые значения показателя доступности и качества муниципальной услуги:

Показатели качества и доступности муниципальной услуги	Целевое значение показателя
1. Своевременность	
1.1. % (доля) случаев предоставления услуги в установленный срок с момента сдачи документа	90-95%
2. Качество	
2.1. % (доля) Заявителей, удовлетворенных качеством процесса предоставления услуги	90-95%
2.2. % (доля) случаев правильно оформленных документов должностным лицом (регистрация)	95-97%
3. Доступность	
3.1. % (доля) Заявителей, удовлетворенных качеством и информацией о порядке предоставления услуги	95-97%
3.2. % (доля) случаев правильно заполненных заявителем документов и сданных с первого раза	70-80 %

3.3. % (доля) Заявителей, считающих, что представленная информация об услуге в сети Интернет доступна и понятна	75-80%
4. Процесс обжалования	
4.1. % (доля) обоснованных жалоб к общему количеству обслуженных Заявителей по данному виду услуг	0,2 % - 0,1 %
4.2. % (доля) обоснованных жалоб, рассмотренных в установленный срок	95-97%
5. Вежливость	
5.1. % (доля) Заявителей, удовлетворенных вежливостью должностных лиц	90-95%

2.18. Иные требования, в том числе учитывающие особенности предоставления муниципальной услуги через МФЦ и особенности предоставления муниципальной услуги в электронной форме.

2.18.1. Администрация сельсовета обеспечивает возможность получения заявителем информации о предоставляемой муниципальной услуге на официальном интернет-сайте администрации района, интернет-сайте МФЦ, на Едином портале государственных и муниципальных услуг (функций).

2.18.2. Администрация сельсовета обеспечивает возможность получения и копирования заявителями на официальном интернет-сайте администрации района, на Едином портале государственных и муниципальных услуг (функций) форм заявлений и иных документов, необходимых для получения муниципальной услуги в электронной в форме.

2.18.3. При предоставлении услуги в электронной форме посредством Единого портала государственных и муниципальных услуг (функций) заявителю обеспечивается:

1) Получение информации о порядке и сроках предоставления услуги в соответствии с пунктом 2.3.1 Административного регламента.

2) Формирование запроса посредством заполнения электронной формы запроса на Едином портале государственных и муниципальных услуг (функций):

Формирование запроса заявителем осуществляется посредством заполнения электронной формы запроса на Едином портале государственных и муниципальных услуг (функций) без необходимости дополнительной подачи запроса в какой-либо иной форме.

На Едином портале государственных и муниципальных услуг (функций) размещаются образцы заполнения заявления.

Форматно-логическая проверка сформированного запроса осуществляется автоматически после заполнения заявителем каждого из полей электронной формы запроса. При выявлении некорректно заполненного поля электронной формы запроса заявитель уведомляется о характере выявленной ошибки и порядке ее устранения посредством информационного сообщения непосредственно в электронной форме запроса.

При формировании запроса заявителю обеспечивается:

возможность копирования и сохранения запроса, указанного в пункте 2.7.1 Административного регламента;

возможность заполнения несколькими заявителями одной электронной формы запроса при обращении за муниципальной услугой, предполагающими направление совместного запроса несколькими заявителями (описывается в случае необходимости дополнительно);

возможность печати на бумажном носителе копии электронной формы запроса;

сохранение ранее введенных в электронную форму запроса значений в любой момент по желанию пользователя, в том числе при возникновении ошибок ввода и возврате для повторного ввода значений в электронную форму запроса;

заполнение полей электронной формы запроса до начала ввода сведений заявителем с использованием сведений, размещенных в федеральной государственной информацион-

ной системе «Единая система идентификации и аутентификации в инфраструктуре, обеспечивающей информационно-технологическое взаимодействие информационных систем, используемых для предоставления государственных и муниципальных услуг в электронной форме» (далее – единая система идентификации и аутентификации), и сведений, опубликованных на Едином портале государственных и муниципальных услуг (функций), в части, касающейся сведений, отсутствующих в единой системе идентификации и аутентификации;

возможность вернуться на любой из этапов заполнения электронной формы запроса без потери ранее введенной информации;

возможность доступа заявителя на Едином портале государственных и муниципальных услуг (функций) к ранее поданным им запросам в течение не менее одного года, а также частично сформированных запросов - в течение не менее 3 месяцев.

Сформированный и подписанный запрос направляется в администрация сельсовета посредством Единого портала государственных и муниципальных услуг (функций).

3) Прием и регистрация органом (организацией) запроса.

Администрация сельсовета обеспечивает прием и регистрацию запроса без необходимости повторного представления заявителем запроса на бумажном носителе.

Срок регистрации запроса в течении одного рабочего дня со дня его поступления.

Предоставление муниципальной услуги начинается с момента приема и регистрации органом (организацией) электронных документов, необходимых для предоставления муниципальной услуги.

При получении запроса в электронной форме в автоматическом режиме осуществляется форматно-логический контроль запроса.

После регистрации запрос направляется в структурное подразделение, ответственное за предоставление муниципальной услуги.

Уполномоченный специалист, ответственный за предоставление муниципальной услуги, в день получения заявления формирует и направляет заявителю электронное уведомление с указанием перечня документов, необходимых для оказания услуги в соответствии с пунктом 2.7.1.2 Административного регламента, и даты их представления в администрация сельсовета.

Срок представления заявителем необходимых документов не должен превышать 3-х рабочих дней со дня направления уполномоченным специалистом данного уведомления.

В случае непредставления в течение указанного срока необходимых документов заявитель уведомляется об отказе в предоставлении муниципальной услуги в течение рабочего дня с указанием причин отказа и порядка обжалования вынесенного решения.

После принятия запроса заявителем должностным лицом, уполномоченным на предоставление муниципальной услуги, статус запроса заявителя в Личном кабинете на Едином портале государственных и муниципальных услуг (функций) обновляется до статуса «принято».

4) Получение сведений о ходе выполнения запроса.

Заявитель имеет возможность получения информации о ходе предоставления муниципальной услуги.

Информация о ходе предоставления муниципальной услуги направляется заявителю администрацией сельсовета в срок, не превышающий одного рабочего дня после завершения выполнения соответствующего действия с использованием средств Единого портала государственных и муниципальных услуг (функций). При наличии соответствующих настроек в Личном кабинете заявителя на Едином портале государственных и муниципальных услуг информация о ходе предоставления муниципальной услуги направляется в указанные сроки также и на электронную почту заявителя.

При предоставлении муниципальной услуги в электронной форме заявителю направляется:

а) уведомление о приеме и регистрации запроса содержащее сведения о факте приема запроса и начале процедуры предоставления услуги, а также сведения о дате и времени окончания предоставления услуги;

б) уведомление, содержащее информацию о перечне документов, необходимых для представления заявителем, с указанием даты их представления в администрация сельсовета;

в) уведомление о результатах рассмотрения запроса и документов, необходимых для предоставления услуги, содержащее сведения о принятии положительного решения о предоставлении услуги и возможности получить результат предоставления услуги либо мотивированный отказ в предоставлении услуги.

5) Досудебное (внесудебное) обжалование решений и действий (бездействия) органа (организации), должностного лица органа (организации) либо государственного или муниципального служащего.

В целях предоставления услуг администрация сельсовета обеспечивает возможность для заявителя направить жалобу на решения, действия или бездействие должностного лица администрации сельсовета, предоставляющего муниципальную услугу, в том числе посредством Единого портала государственных и муниципальных услуг (функций). Порядок обжалования определен разделом V Административного регламента.

2.18.4. Обращение за получением муниципальной услуги и предоставление муниципальной услуги могут осуществляться с использованием электронных документов, подписанных электронной подписью в соответствии с требованиями Федерального закона от 06.04.2011 № 63-ФЗ «Об электронной подписи» и требованиями Федерального закона от 27.07.2010 № 210-ФЗ. При обращении за получением муниципальной услуги допускается использование простой электронной подписи и (или) усиленной квалифицированной электронной подписи.

Определение случаев, при которых допускается использование соответственно простой электронной подписи или усиленной квалифицированной электронной подписи, осуществляется на основе Правил определения видов электронной подписи, использование которых допускается при обращении за получением государственных и муниципальных услуг, утвержденных постановлением Правительства Российской Федерации от 25.06.2012 № 634. Правила использования усиленной квалифицированной подписи при обращении за получением муниципальной услуги установлены постановлением Правительства Российской Федерации от 25.08.2012 № 852 «Об утверждении Правил использования усиленной квалифицированной электронной подписи при обращении за получением государственных и муниципальных услуг и о внесении изменения в Правила разработки и утверждения административных регламентов предоставления государственных услуг».

III. Состав, последовательность и сроки выполнения административных процедур, требования к порядку их выполнения, в том числе особенности выполнения административных процедур в электронной форме

Блок-схема предоставления муниципальной услуги приведена в приложении 4 настоящего Административного регламента.

3.1. Описание последовательности действий при предоставлении муниципальной услуги

Предоставление муниципальной услуги включает в себя следующие административные процедуры:

- 1) прием заявления и документов, их регистрация;
- 2) рассмотрение и проверка заявления и документов, подготовка результата предоставления муниципальной услуги;
- 3) принятие решения о предоставлении или об отказе в предоставлении муниципальной услуги, информирование и выдача результата предоставления муниципальной услуги.

3.2. Прием заявления и документов, их регистрация.

3.2.1. Юридические факты, являющиеся основанием для начала административной процедуры

Основанием для начала предоставления муниципальной услуги является личное обращение заявителя в администрацию Северского сельсовета Ключевского района Алтайского края с заявлением и документами, необходимыми для получения муниципальной услуги, либо направление заявления и необходимых документов в администрацию Северского сельсовета Ключевского района Алтайского края с использованием почтовой связи, через Многофункциональный центр или в электронной форме с использованием Единого портала государственных и муниципальных услуг (функций) в информационно-телекоммуникационной сети «интернет».

3.2.2. Сведения о должностном лице, ответственном за выполнение административного действия, входящего в состав административной процедуры

Выполнение данной административной процедуры осуществляется специалистом администрации Северского сельсовета Ключевского района Алтайского края, ответственным за прием и регистрацию заявления (далее – специалист).

3.2.3. Содержание административного действия, входящего в состав административной процедуры, продолжительность и (или) максимальный срок его выполнения

3.2.3.1. При личном обращении заявителя либо при направлении заявления почтой специалист, ответственный за прием и регистрацию заявления о предоставлении муниципальной услуги и документов, при приеме заявления:

1) устанавливает предмет обращения, личность заявителя (полномочия представителя заявителя);

2) проверяет правильность оформления заявления и комплектность представленных документов, указанных в заявлении на предмет соответствия требованиям к предоставляемым документам.

3) обеспечивает внесение соответствующей записи в журнал регистрации с указанием даты приема, номера заявления, сведений о заявителе, иных необходимых сведений в соответствии порядком делопроизводства не позднее дня получения заявления.

По завершении приема документов при личном обращении специалист формирует расписку в приеме документов. В расписке указывается номер заявления, дата регистрации заявления, наименование муниципальной услуги, перечень документов, представленных заявителем, сроки предоставления услуги, сведения о специалисте, принявшего документы и иные сведения, существенные для предоставления муниципальной услуги. Расписка формируется в двух экземплярах, оба экземпляра подписываются специалистом и заявителем, один экземпляр передается заявителю, второй остается в Администрации Северского сельсовета Ключевского района Алтайского края. При обращении заявителя почтой расписка в приеме документов не формируется.

3.2.3.2. При обращении заявителя через Единый портал государственных и муниципальных услуг (функций) электронное заявление передается в автоматизированную информационную систему исполнения электронных регламентов государственных и муниципальных услуг с использованием Единой системы межведомственного электронного взаимодействия (далее – АИС).

Специалист, ответственный за работу в АИС, при обработке поступившего в АИС электронного заявления:

1) устанавливает предмет обращения, личность заявителя (полномочия представителя заявителя);

2) проверяет правильность оформления заявления и комплектность представленных документов, указанных в заявлении на предмет соответствия требованиям к предоставляемым документам;

3) обеспечивает внесение соответствующей записи в журнал регистрации с указанием даты приема, номера заявления, сведений о заявителе, иных необходимых сведений в соответствии порядком делопроизводства не позднее дня получения заявления.

АИС автоматически формирует подтверждение о регистрации заявления (уведомление о статусе заявления) и направляет уведомление в «Личный кабинет» заявителя на Едином портале государственных и муниципальных услуг (функций).

3.2.3.3. При обращении заявителя через Многофункциональный центр, специалист Многофункционального центра принимает документы от заявителя и передает в администрацию Северского сельсовета Ключевского района Алтайского края в порядке и сроки, установленные заключенным между ними соглашением о взаимодействии.

Документы, прилагаемые к заявлению, представляются в Многофункциональный центр в копиях и в подлинниках (если верность копий не удостоверена нотариально) для сверки. Сверка производится немедленно, после чего подлинники возвращаются заявителю лицом, принимающим документы. Копия документа после проверки ее соответствия оригиналу заверяется лицом, принимающим документы. При этом Многофункциональный центр гарантирует полную идентичность заверенных им копий оригиналам документов.

Специалист администрации Северского сельсовета Ключевского района Алтайского края, ответственный за прием и регистрацию, принимает заявление и пакет документов из Многофункционального центра и регистрирует их в журнале регистрации не позднее дня получения заявления.

3.2.3.4. После регистрации заявления специалист, ответственный за прием и регистрацию заявления, передает заявление с документами главе администрации Северского сельсовета Ключевского района Алтайского края. Глава администрации Северского сельсовета Ключевского района Алтайского края в день регистрации заявления назначает специалиста, ответственного за рассмотрение заявления и приложенных к нему документов (далее – уполномоченный специалист), в соответствии с его должностной инструкцией.

В течение одного рабочего дня, следующего за днем поступления заявления и прилагаемых документов, заявителю вручается (направляется) уведомление о приеме заявления к рассмотрению.

3.2.3.4. При обращении заявителем за получением муниципальной услуги в администрацию Северского сельсовета Ключевского района Алтайского края на личном приеме или направлении документов почтой заявитель дает согласие на обработку своих персональных данных в соответствии с требованиями Федерального закона от 27.07.2006 № 152-ФЗ «О персональных данных». В случае подачи заявления и документов через Многофункциональный центр заявитель дополнительно дает согласие Многофункциональному центру на обработку его персональных данных.

При обращении заявителя через Единый портал государственных и муниципальных услуг (функций) в электронной форме заявления ставится соответствующая отметка о согласии на обработку его персональных данных.

3.2.4. Результатом исполнения административной процедуры является:

1) При предоставлении заявителем заявления лично (направлении документов почтой) – прием, регистрация заявления и прилагаемых документов. Максимальный срок выполнения действий административной процедуры – 30 минут с момента подачи в администрацию Северского сельсовета Ключевского района Алтайского края заявления с комплектом документов.

2) При предоставлении заявителем заявления через Единый портал государственных и муниципальных услуг (функций) – прием и регистрация заявления и документов заявителя и уведомление о регистрации через «Личный кабинет» либо, по выбору заявителя, на электронную почту или путем направления СМС оповещения.

Уведомление заявителя о поступлении заявления в администрацию Северского сельсовета Ключевского района Алтайского края осуществляется автоматически в соответствии со временем регистрации заявления на Едином портале государственных и муниципальных услуг (функций) (с точным указанием часов и минут).

Уведомление заявителя о регистрации заявления через «Личный кабинет» на Едином портале государственных и муниципальных услуг (функций) осуществляется автоматически после внесения в АИС сведений о регистрации заявления.

3) При предоставлении заявителем заявления через Многофункциональный центр – прием и регистрация заявления и документов, назначение уполномоченного специалиста. Максимальный срок выполнения действий административной процедуры – в течение дня с момента приема из Многофункционального центра в администрацию Северского сельсовета Ключевского района Алтайского края заявления с прилагаемыми документами.

3.3. Рассмотрение и проверка заявления и документов, подготовка результата предоставления муниципальной услуги

3.3.1. Основанием для начала исполнения процедуры проверки пакета документов на комплектность является назначение уполномоченного специалиста.

3.3.2. Уполномоченный специалист в течение пяти рабочих дней с даты поступления к нему заявления и прилагаемых к нему документов проверяет их комплектность и наличие оснований для отказа в предоставлении муниципальной услуги в соответствии с пунктом 2.12 Административного регламента, при установлении необходимости направляет запросы по каналам межведомственного взаимодействия, а в случае некомплектности подготавливает проект уведомления об отказе в предоставлении муниципальной услуги с указанием причины отказа.

3.3.3. В случае если заявитель не предоставил документы, которые находятся в распоряжении государственных органов, органов местного самоуправления и подведомственных государственным органам или органам местного самоуправления организациях, уполномоченный специалист, при необходимости направления межведомственных запросов, вносит соответствующую запись о поступлении заявления в АИС и направляет запросы по каналам межведомственного взаимодействия.

3.3.4. После рассмотрения заявления и приложенных к нему документов, в том числе полученных ответов на направленные межведомственные запросы, уполномоченный специалист осуществляет подготовку проекта решения о предоставлении муниципальной услуги, либо проекта уведомления об отказе в предоставлении муниципальной услуги и направляет с приложенными документами на согласование уполномоченным должностным лицам в соответствии с порядком делопроизводства.

После чего проект решения о предоставлении муниципальной услуги либо проект уведомления об отказе в предоставлении муниципальной услуги направляются на подпись главе администрации Северского сельсовета Ключевского района Алтайского края.

3.3.5. Результатом выполнения административной процедуры является подготовка проекта решения о предоставлении муниципальной услуги, либо проекта уведомления об отказе в предоставлении муниципальной услуги с указанием мотивированных причин отказа. Срок выполнения данной административной процедуры не должен превышать пятнадцати дней.

3.4. Принятие решения о предоставлении или об отказе в предоставлении муниципальной услуги, информирование и выдача результата предоставления муниципальной услуги

3.4.1. Основанием для начала административной процедуры по принятию решения о предоставлении (об отказе в предоставлении) муниципальной услуги является поступление главе администрации Северского сельсовета Ключевского района Алтайского края подготовленных уполномоченным специалистом и согласованных уполномоченными должностными лицами проекта решения о предоставлении муниципальной услуги, и приложенных документов либо проекта уведомления об отказе в предоставлении муниципальной услуги с указанием мотивированных причин отказа.

3.4.2. Глава администрации Северского сельсовета Ключевского района Алтайского края рассматривает представленные документы, подписывает решение о предоставлении муниципальной услуги либо мотивированный отказ в предоставлении муниципальной услуги и направляет их уполномоченному специалисту. Специалист, ответственный за предоставление муниципальной услуги, не позднее 3 рабочих дней со дня принятия решения органа местного самоуправления направляет его заявителю.

Решение о предоставлении имущества, находящегося в муниципальной собственности является основанием заключения соответствующего договора в срок, установленный данным решением. Специалист, ответственный за предоставление муниципальной услуги, регистрирует подписанный договор в реестре договоров. Договор подписывается Заявителем лично либо уполномоченным лицом.

3.4.3. Результатом выполнения административной процедуры является:

- 1) заключение договора;
- 2) выдача уведомления об отказе в предоставлении муниципальной услуги.

Максимальный срок выполнения данной административной процедуры не должен превышать пятнадцати дней.

3.5. При подаче заявлений несколькими гражданами в один день их очередность определяется по времени подачи заявления с полным комплектом документов.

IV. Формы контроля за исполнением Административного регламента

4.1. Контроль за предоставлением муниципальной услуги осуществляется в форме текущего контроля за соблюдением и исполнением ответственными должностными лицами администрации сельсовета положений Административного регламента, плановых и внеплановых проверок полноты и качества предоставления муниципальной услуги.

4.2. Порядок осуществления текущего контроля за соблюдением и исполнением ответственными должностными лицами положений Административного регламента и иных нормативных правовых актов, устанавливающих требования к предоставлению муниципальной услуги, а также за принятием решений ответственными должностными лицами осуществляется главой администрации сельсовета.

4.3. Порядок и периодичность проведения плановых и внеплановых проверок полноты и качества предоставления муниципальной услуги, в том числе порядок и формы контроля за полнотой и качеством ее предоставления, осуществляется соответственно на основании ежегодных планов работы и по конкретному обращению.

При ежегодной плановой проверке рассматриваются все вопросы, связанные с предоставлением муниципальной услуги (комплексные проверки) или отдельные вопросы (тематические проверки).

Для проведения проверки полноты и качества предоставления муниципальной услуги формируется комиссия, состав которой утверждается главой администрации сельсовета.

Результаты деятельности комиссии оформляются в виде Акта проверки полноты и качества предоставления муниципальной услуги (далее – «Акт»), в котором отмечаются выявленные недостатки и предложения по их устранению. Акт подписывается членами комиссии.

4.4. Ответственность муниципальных служащих администрации сельсовета Алтайского края и иных должностных лиц за решения и действия (бездействие), принимаемые (осуществляемые) в ходе предоставления муниципальной услуги.

По результатам проведенных проверок, в случае выявления нарушений прав заявителей, осуществляется привлечение виновных лиц к ответственности в соответствии с законодательством Российской Федерации.

Персональная ответственность должностных лиц администрации сельсовета закрепляется в их должностных инструкциях в соответствии с требованиями законодательства Российской Федерации.

V. Досудебный (внесудебный) порядок обжалования решений и действий (бездействия) органа, предоставляющего муниципальную услугу, многофункционального центра⁴, организаций, привлекаемых уполномоченным многофункциональным центром в установленном законом порядке, а также их должностных лиц, муниципальных служащих, работников

5.1. Заявитель (его представитель) имеет право обжаловать решения и действия (бездействие) администрации Северского сельсовета Ключевского района Алтайского края, предоставляющей муниципальную услугу, должностного лица либо муниципального служащего, принятые (осуществляемые) в ходе предоставления муниципальной услуги, в досудебном (внесудебном) порядке.

5.2. Заявитель может обратиться с жалобой, в том числе в следующих случаях:

⁴ На МФЦ не возложена функция по предоставлению муниципальной услуги в полном объеме в порядке, определенном частью 1.3 статьи 16 Федерального закона от 27.07.2010 № 210-ФЗ «Об организации предоставления государственных и муниципальных услуг»

1) нарушение срока регистрации запроса о предоставлении государственной или муниципальной услуги, запроса, указанного в статье 15.1 Федерального закона от 27.07.2010 № 210-ФЗ;

2) нарушение срока предоставления государственной или муниципальной услуги. В указанном случае досудебное (внесудебное) обжалование заявителем решений и действий (бездействия) многофункционального центра, работника многофункционального центра возможно в случае, если на многофункциональный центр, решения и действия (бездействие) которого обжалуются, возложена функция по предоставлению соответствующих государственных или муниципальных услуг в полном объеме в порядке, определенном частью 1.3 статьи 16 Федерального закона от 27.07.2010 № 210-ФЗ;

3) требование у заявителя документов или информации либо осуществления действий, представление или осуществление которых не предусмотрено нормативными правовыми актами Российской Федерации, нормативными правовыми актами субъектов Российской Федерации, муниципальными правовыми актами для предоставления государственной или муниципальной услуги;

4) отказ в приеме документов, предоставление которых предусмотрено нормативными правовыми актами Российской Федерации, нормативными правовыми актами субъектов Российской Федерации, муниципальными правовыми актами для предоставления государственной или муниципальной услуги, у заявителя;

5) отказ в предоставлении государственной или муниципальной услуги, если основания отказа не предусмотрены федеральными законами и принятыми в соответствии с ними иными нормативными правовыми актами Российской Федерации, законами и иными нормативными правовыми актами субъектов Российской Федерации, муниципальными правовыми актами. В указанном случае досудебное (внесудебное) обжалование заявителем решений и действий (бездействия) многофункционального центра, работника многофункционального центра возможно в случае, если на многофункциональный центр, решения и действия (бездействие) которого обжалуются, возложена функция по предоставлению соответствующих государственных или муниципальных услуг в полном объеме в порядке, определенном частью 1.3 статьи 16 Федерального закона от 27.07.2010 № 210-ФЗ;

6) затребование с заявителя при предоставлении государственной или муниципальной услуги платы, не предусмотренной нормативными правовыми актами Российской Федерации, нормативными правовыми актами субъектов Российской Федерации, муниципальными правовыми актами;

7) отказ органа, предоставляющего государственную услугу, органа, предоставляющего муниципальную услугу, должностного лица органа, предоставляющего государственную услугу, или органа, предоставляющего муниципальную услугу, многофункционального центра, работника многофункционального центра, организаций, предусмотренных частью 1.1 статьи 16 Федерального закона от 27.07.2010 № 210-ФЗ закона, или их работников в исправлении допущенных ими опечаток и ошибок в выданных в результате предоставления государственной или муниципальной услуги документах либо нарушение установленного срока таких исправлений. В указанном случае досудебное (внесудебное) обжалование заявителем решений и действий (бездействия) многофункционального центра, работника многофункционального центра возможно в случае, если на многофункциональный центр, решения и действия (бездействие) которого обжалуются, возложена функция по предоставлению соответствующих государственных или муниципальных услуг в полном объеме в порядке, определенном частью 1.3 статьи 16 Федерального закона от 27.07.2010 № 210-ФЗ;

8) нарушение срока или порядка выдачи документов по результатам предоставления государственной или муниципальной услуги;

9) приостановление предоставления государственной или муниципальной услуги, если основания приостановления не предусмотрены федеральными законами и принятыми в соответствии с ними иными нормативными правовыми актами Российской Федерации, законами и иными нормативными правовыми актами субъектов Российской Федерации,

муниципальными правовыми актами. В указанном случае досудебное (внесудебное) обжалование заявителем решений и действий (бездействия) многофункционального центра, работника многофункционального центра возможно в случае, если на многофункциональный центр, решения и действия (бездействие) которого обжалуются, возложена функция по предоставлению соответствующих государственных или муниципальных услуг в полном объеме в порядке, определенном частью 1.3 статьи 16 Федерального закона от 27.07.2010 № 210-ФЗ.

10) требование у заявителя при предоставлении государственной или муниципальной услуги документов или информации, отсутствие и (или) недостоверность которых не указывались при первоначальном отказе в приеме документов, необходимых для предоставления государственной или муниципальной услуги, либо в предоставлении государственной или муниципальной услуги, за исключением случаев, предусмотренных пунктом 4 части 1 статьи 7 Федерального закона от 27.07.2010 № 210-ФЗ. В указанном случае досудебное (внесудебное) обжалование заявителем решений и действий (бездействия) многофункционального центра, работника многофункционального центра возможно в случае, если на многофункциональный центр, решения и действия (бездействие) которого обжалуются, возложена функция по предоставлению соответствующих государственных или муниципальных услуг в полном объеме в порядке, определенном частью 1.3 статьи 16 Федерального закона от 27.07.2010 № 210-ФЗ.

5.2. Общие требования к порядку подачи и рассмотрения жалобы

5.2.1. Жалоба подается заявителем в письменной форме на бумажном носителе либо в электронной форме на действия (бездействие) или решения, принятые в ходе предоставления муниципальной услуги, должностным лицом, муниципальным служащим на имя главы Ключевского района Алтайского края.

Жалоба на действия (бездействие) или решения, главы администрации Северского сельсовета Ключевского района Алтайского края подаются главе Ключевского района Алтайского края.

5.2.2. Жалоба может быть направлена по почте, через Многофункциональный центр, официальный сайт Администрации Ключевского района Алтайского края, Единый портал государственных и муниципальных услуг (функций) в информационно-телекоммуникационной сети «интернет», а также может быть принята при личном приеме заявителя.

5.3. Жалоба должна содержать:

1) наименование органа, предоставляющего муниципальную услугу, должностного лица органа, предоставляющего муниципальную услугу, либо муниципального служащего, решения и действия (бездействие) которых обжалуются;

2) фамилию, имя, отчество (при наличии), сведения о месте жительства заявителя - физического лица, а также номер (номера) контактного телефона, адрес (адреса) электронной почты (при наличии) и почтовый адрес, по которым должен быть направлен ответ заявителю;

3) сведения об обжалуемых решениях и действиях (бездействии) органа, предоставляющего муниципальную услугу, должностного лица органа, предоставляющего муниципальную услугу, либо муниципального служащего;

4) доводы, на основании которых заявитель не согласен с решением и действием (бездействием) органа, предоставляющего муниципальную услугу, должностного лица органа, предоставляющего муниципальную услугу, либо муниципального служащего. Заявителем могут быть представлены документы (при наличии), подтверждающие доводы заявителя, либо их копии.

5.4. Жалоба подлежит рассмотрению в течение пятнадцати рабочих дней со дня ее регистрации, а в случае обжалования отказа Администрации Ключевского района Алтайского края, в приеме документов у заявителя либо в исправлении допущенных опечаток и ошибок или в случае обжалования нарушения установленного срока таких исправлений – в течение пяти рабочих дней со дня ее регистрации.

5.5. По результатам рассмотрения жалобы глава Ключевского района Алтайского края принимает одно из следующих решений:

1) удовлетворяет жалобу, в том числе в форме отмены принятого решения, исправления допущенных администрацией Северского сельсовета Ключевского района Алтайского края опечаток и ошибок в выданных в результате предоставления муниципальной услуги документах, взимание которых не предусмотрено нормативными правовыми актами Российской Федерации, нормативными правовыми актами Алтайского края, муниципальными правовыми актами, а также в иных формах;

2) отказывает в удовлетворении жалобы.

5.6. Не позднее дня, следующего за днем принятия решения, указанного в п.5.5. регламента, заявителю в письменной форме и по желанию заявителя в электронной форме направляется мотивированный ответ о результатах рассмотрения жалобы.

5.7. В ответе по результатам рассмотрения жалобы указываются:

а) наименование органа, предоставляющего муниципальную услугу, рассмотревшего жалобу, должность, фамилия, имя, отчество (при наличии) его должностного лица, принявшего решение по жалобе;

б) номер, дата, место принятия решения, включая сведения о должностном лице, решение или действие (бездействие) которого обжалуется;

в) фамилия, имя, отчество (при наличии) или наименование заявителя;

г) основания для принятия решения по жалобе;

д) принятое по жалобе решение;

е) в случае, если жалоба признана обоснованной, – сроки устранения выявленных нарушений, в том числе срок предоставления результата муниципальной услуги;

ж) сведения о порядке обжалования принятого по жалобе решения.

5.8. Ответ по результатам рассмотрения жалобы подписывается уполномоченным на рассмотрение жалобы должностным лицом органа, предоставляющего муниципальную услугу.

По желанию заявителя ответ по результатам рассмотрения жалобы может быть представлен не позднее дня, следующего за днем принятия решения, в форме электронного документа, подписанного электронной подписью уполномоченного на рассмотрение жалобы должностного лица и (или) уполномоченного на рассмотрение жалобы органа, вид которой установлен законодательством Российской Федерации.

5.9. В случае признания жалобы подлежащей удовлетворению в ответе заявителю, указанном в части 8 статьи 11.2 Федерального закона от 27.07.2010 № 210-ФЗ, дается информация о действиях, осуществляемых органом, предоставляющим государственную услугу, органом, предоставляющим муниципальную услугу, многофункциональным центром либо организацией, предусмотренной частью 1.1 статьи 16 Федерального закона от 27.07.2010 № 210-ФЗ, в целях незамедлительного устранения выявленных нарушений при оказании государственной или муниципальной услуги, а также приносятся извинения за доставленные неудобства и указывается информация о дальнейших действиях, которые необходимо совершить заявителю в целях получения государственной или муниципальной услуги.

5.10. В случае признания жалобы не подлежащей удовлетворению в ответе заявителю, указанном в части 8 статьи 11.2 Федерального закона от 27.07.2010 № 210-ФЗ, даются аргументированные разъяснения о причинах принятого решения, а также информация о порядке обжалования принятого решения.

5.11. Основания для отказа в удовлетворении жалобы:

а) наличие вступившего в законную силу решения суда, арбитражного суда по жалобе о том же предмете и по тем же основаниям;

б) подача жалобы лицом, полномочия которого не подтверждены в порядке, установленном законодательством Российской Федерации;

в) наличие решения по жалобе, принятого ранее в отношении того же заявителя и по тому же предмету жалобы.

5.12. администрация Северского сельсовета Ключевского района Алтайского края вправе оставить жалобу без ответа в следующих случаях:

а) наличие в жалобе нецензурных либо оскорбительных выражений, угроз жизни, здоровью и имуществу должностного лица, а также членов его семьи;

б) отсутствие возможности прочитать какую-либо часть текста жалобы, фамилию, имя, отчество (при наличии) и (или) почтовый адрес заявителя, указанные в жалобе.

5.13. В случае установления в ходе или по результатам рассмотрения жалобы признаков состава административного правонарушения или преступления должностное лицо, наделенное полномочиями по рассмотрению жалоб, незамедлительно направляет имеющиеся материалы в органы прокуратуры.

Приложение 1
к Административному регламенту
предоставления муниципальной
услуги «Постановка на учет граж-
дан, испытывающих потребность в
древесине для собственных нужд»

**Информация
об администрации Северского сельсовета, предоставляющем
муниципальную услугу**

Наименование органа местного самоуправления, предоставляющего муниципальную услугу	Администрация Северского сельсовета Ключевского района Алтайского края
Руководитель органа местного самоуправления, предоставляющего муниципальную услугу	Мамукаева Анжела Матвеевна
Наименование структурного подразделения, осуществляющего рассмотрение заявления	-
Руководитель структурного подразделения, осуществляющего рассмотрение заявления	-
Место нахождения и почтовый адрес	658988, Алтайский край, Ключевский район, село Северка, ул. Октябрьская, 2
График работы (приема заявителей)	С 8.30 до 12.30 и с 14.00 до 17.00 Понедельник-пятница
Телефон, адрес электронной почты	Тел: 83857829324, 83857829438, severka-ss@mail.ru
Адрес официального сайта органа местного самоуправления, предоставляющего муниципальную услугу (в случае отсутствия – адрес официального сайта муниципального образования)	Сайт администрации Ключевского района https://kluchialt.ru

Единый портал государственных и муниципальных услуг (функций) – www.gosuslugi.ru;

Приложение 2
к Административному регламенту
предоставления муниципальной
услуги «Постановка на учет граж-
дан, испытывающих потребность в
древесине для собственных нужд»

**Сведения о многофункциональных центрах
предоставления государственных и муниципальных услуг⁵**

Место нахождения и почтовый адрес	656064, г. Барнаул, Павловский тракт, 58г
График работы	пн., вт., ср., чт. с 8.00-20.00 пт. с 8.00-17.00 сб. 9.00-14.00
Единый центр телефонного обслуживания	8-800-775-00-25
Телефон центра телефонного обслуживания	+7 (3852) 200-550
Интернет – сайт МФЦ	www.mfc22.ru
Адрес электронной почты	mfc@mfc22.ru

Сведения о филиалах МФЦ

Бийский филиал МФЦ	
Место нахождения и почтовый адрес	659303, г. Бийск, ул. Промышленная, д.6
График работы	пн., вт., ср., чт. с 8.00-20.00 пт. с 8.00-17.00 сб. 9.00-14.00
Единый центр телефонного обслуживания	8-800-775-00-25
Телефон центра телефонного обслуживания	+7 (3854) 40-40-85
Благовещенский филиал МФЦ	
Место нахождения и почтовый адрес	658672 р.п. Благовещенка, ул. Ленина, 97
График работы	пн. - пт.: 8.00 - 18.00
Единый центр телефонного обслуживания	8-800-775-00-25
Телефон центра телефонного обслуживания	+7 (38564) 23-9-65

⁵ Органом местного самоуправления указываются сведения о тех многофункциональных центрах предоставления государственных и муниципальных услуг, с которыми заключено соглашение о предоставлении муниципальной услуги

Приложение 3
к Административному регламенту
предоставления муниципальной
услуги «Постановка на учет граж-
дан, испытывающих потребность в
древесине для собственных нужд»

Администрация сельсовета

от _____

Адрес места жительства _____

паспорт: серия _____ № _____

кем выдан _____

дата выдачи _____

телефон _____

ЗАЯВЛЕНИЕ О ПОСТАНОВКЕ НА УЧЕТ ГРАЖДАН, ИСПЫТЫВАЮЩИХ ПОТРЕБНОСТЬ В ДРЕ- ВЕСИНЕ ДЛЯ СОБСТВЕННЫХ НУЖД

Прошу поставить меня на учет, как испытывающего потребность в древесине для собственных нужд, в следующих целях:

- ☐ индивидуальное жилищное строительство;
- ☐ ремонт жилого дома, части жилого дома, иных жилых помещений, ремонта (возве-
дения) хозяйственных построек;
- ☐ Отопления жилого дома, части жилого дома, иных жилых помещений, имеющих
печное отопление

в _____ лесничестве (наименование лесничества, в границах ко-
торого планируется осуществлять заготовку (приобретения) древесины),
в объеме _____ (с указанием качественных показателей) _____ м³

(Перечень прилагаемых документов)

☐ Состою на учете в качестве нуждающихся в жилых помещениях в соответствии с Жи-
лищным [кодексом](#) Российской Федерации и [законом](#) Алтайского края от 09.12.2005
№ 115-ЗС «О порядке ведения администрацией сельсовета учета граждан в качестве нуж-
дающихся в жилых помещениях, предоставляемых по договорам социального найма», име-
ющий земельные участки, вид разрешенного использования которых предусматривает ин-
дивидуальное жилищное строительство или ведение личного подсобного хозяйства на зем-
лях населенных пунктов, и получившие документы, разрешающие строительство;

□ получил в установленном порядке от органа государственной власти или администрации сельсовета бюджетные средства на строительство жилого помещения и не реализовавшие своего права на строительство жилого помещения;

□ не имею в собственности жилого помещения, получивший в установленном порядке от органа государственной власти или администрации сельсовета земельный участок для строительства жилого дома, оформивший документы, разрешающие строительство жилого дома, и не реализовавший своего права на строительство жилого дома.

□ в случае уничтожения (повреждения) жилого дома, части жилого дома, иного жилого помещения, принадлежащих на праве собственности и являющихся единственным местом жительства, и (или) расположенных на территории земельного участка, на котором расположен жилой дом, часть жилого дома, хозяйственных построек в результате пожара, наводнения или иного стихийного бедствия.

Результат предоставления муниципальной услуги прошу:

Направить почтой

Получить лично в администрации сельсовета

Получить лично в МФЦ

На обработку предоставленных персональных данных согласен(на).

За достоверность предоставленных документов и содержащихся в них сведений несу ответственность.

(подпись заявителя)

Документы приняты « ____ » _____ 20 ____ г.

под № _____

Специалист администрации сельсовета _____

(расшифровка фамилии)

Документы приняты:

в многофункциональном центре предоставления государственных и муниципальных услуг (МФЦ):

« ____ » _____ 20 ____ г.

Регистрационный № _____

Специалист МФЦ _____

(подпись) (расшифровка фамилии)

в администрации сельсовета:

« ____ » _____ 20 ____ г.

Регистрационный № _____

(дата получена документов из МФЦ – при обращении гражданина в МФЦ)

Специалист администрации сельсовета _____

(подпись) (расшифровка фамилии)

□

РАСПИСКА-УВЕДОМЛЕНИЕ

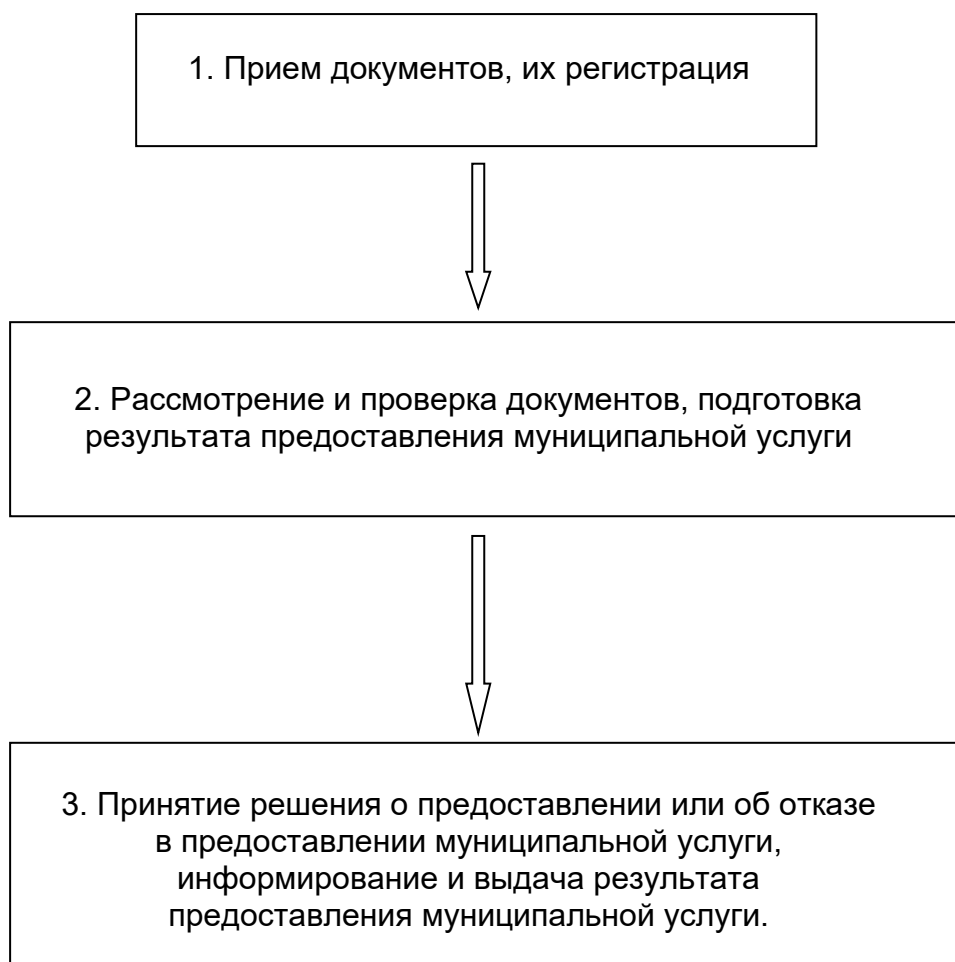
Заявление и документы для постановки на учет граждан, испытывающих потребность в древесине для собственных нужд приняты от _____

« ____ » _____ 20 ____ г.

Регистрационный № _____ Специалист _____

Приложение 4
к Административному регламенту
предоставления муниципальной
услуги «Постановка на учет граж-
дан, испытывающих потребность в
древесине для собственных нужд»

**Блок-схема последовательности административных процедур
при предоставлении муниципальной услуги
«Постановка на учет граждан, испытывающих потребность в древесине для соб-
ственных нужд»
(составляется администрацией сельсовета самостоятельно на основе
раздела III Административного регламента)**



Приложение 5
к Административному регламенту
предоставления муниципальной
услуги «Постановка на учет граж-
дан, испытывающих потребность в
древесине для собственных нужд»

**Контактные данные для подачи жалоб в связи с предоставлением
муниципальной услуги**

Орган местного самоуправления	Администрация Северского сельсовета Ключев- ского района Алтайского края Мамукаева Анжела Матвеевна 658988, Алтайский край, Ключевский район, село Северка, ул. Октябрьская, 2 С 8.30 до 12.30 и с 14.00 до 17.00 Понедельник-пятница Тел: 83857829324, 83857829438, severka-ss@mail.ru
-------------------------------	---