

**Администрация Истимисского сельсовета
Ключевского района Алтайского края**

П О С Т А Н О В Л Е Н И Е

«20» августа 2024

№ 13

с. Истимис

Об утверждении Административного регламента по предоставлению муниципальной услуги: «Предоставление имущества находящегося в муниципальной собственности, за исключением земельных участков, в аренду, доверительное управление, безвозмездное пользование.

В соответствии с Федеральным законом от 06.10.2003г. № 131-ФЗ «Об общих принципах организации местного самоуправления в Российской Федерации», постановления администрации Ключевского района от 30.11.2010г № 539 «Об утверждении порядка разработки и утверждения административных регламентов исполнения муниципальных функций (предоставления муниципальных услуг)», Уставом муниципального образования Истимисский сельсовет Ключевского района Алтайского края,

П О С Т А Н О В Л Я Ю :

1. Утвердить административный регламент по предоставлению муниципальной услуги «Предоставление имущества находящегося в муниципальной собственности, за исключением земельных участков, в аренду, доверительное управление, безвозмездное пользование» (Приложение № 1).

2. - Постановление администрации Истимисского сельсовета Ключевского района от 08.06.2017 № 9 Об утверждении административного регламента по предоставлению муниципальной услуги «Предоставление имущества находящегося в муниципальной собственности, за исключением земельных участков, в аренду, доверительное управление, безвозмездное пользование»;

-Постановление № 9 от 17.03.2019 г. О внесении изменений в административный регламент исполнения муниципальной услуги «предоставление имущества находящегося в муниципальной собственности, за исключением земельных участков, в аренду, доверительное управление, безвозмездное пользование»;

- Постановление № 26 от 18.12.2019г. О внесении изменений в постановление администрации Истимисского сельсовета от 08.06.2017 № 9

«Об утверждении Административного регламента по предоставлению муниципальной услуги «Предоставление имущества, находящегося в муниципальной собственности, за исключением земельных участков, в аренду, доверительное управление, безвозмездное пользование»-утратили силу.

3. Опубликовать (обнародовать) настоящее постановление в установленном законом порядке.

Глава сельсовета

Е.М. Костючик

**АДМИНИСТРАТИВНЫЙ РЕГЛАМЕНТ
ПРЕДОСТАВЛЕНИЕ МУНИЦИПАЛЬНОЙ УСЛУГИ:
«ПРЕДОСТАВЛЕНИЕ ИМУЩЕСТВА, НАХОДЯЩЕГОСЯ В
МУНИЦИПАЛЬНОЙ СОБСТВЕННОСТИ, ЗА ИСКЛЮЧЕНИЕМ
ЗЕМЕЛЬНЫХ УЧАСТКОВ, В АРЕНДУ, ДОВЕРИТЕЛЬНОЕ
УПРАВЛЕНИЕ, БЕЗВОЗМЕЗДНОЕ ПОЛЬЗОВАНИЕ»**

1. ОБЩИЕ ПОЛОЖЕНИЯ

1.1. Административный регламент по исполнению муниципальной услуги «Предоставление имущества находящегося в муниципальной собственности, за исключением земельных участков, в аренду, доверительное управление, безвозмездное пользование» разработан в целях повышения качества исполнения муниципальной услуги, повышения эффективности деятельности администрации Истимисского сельсовета Ключевского района Алтайского края создания комфортных условий для участников отношений, возникающих при исполнении муниципальной услуги, и определяет сроки и последовательность действий (административных процедур) по ее исполнению.

II. Стандарт предоставления муниципальной услуги

2.1. Наименование муниципальной услуги «Предоставление имущества, находящего в муниципальной собственности, за исключением земельных участков, в аренду, доверительное управление, безвозмездное пользование».

2.2. Наименование органа местного самоуправления, предоставляющего муниципальную услугу

Предоставление муниципальной услуги «Предоставление имущества находящегося в муниципальной собственности, за исключением земельных участков, в аренду, доверительное управление, безвозмездное пользование» осуществляется Администрацией Истимисского сельсовета Ключевского района Алтайского края.

Процедуры приема документов от заявителя, рассмотрения документов и выдачи результата предоставления муниципальной услуги осуществляется должностными лицами (муниципальными служащими) Администрации Истимисского сельсовета Ключевского района Алтайского края.

2.3. Требования к порядку информирования о предоставлении муниципальной услуги

2.3.1. Информация по вопросам предоставления муниципальной услуги является открытой и общедоступной, может быть получена заявителем лично посредством письменного и (или) устного обращения, через электронную почту, по телефону для справок, на официальном интернет-сайте Администрации Истимисского сельсовета Ключевского района Алтайского края, на информационных стендах в залах приема заявителей в Администрации Истимисского сельсовета Ключевского района Алтайского края, в Многофункциональном центре при личном обращении заявителя и в центре телефонного обслуживания, на интернет-сайте Многофункционального центра, при использовании Единого портала государственных и муниципальных услуг (функций) в информационно-телекоммуникационной сети «Интернет».

2.3.2. Сведения о месте нахождения Администрации Истимисского сельсовета Ключевского района Алтайского края, предоставляющей муниципальную услугу, графике работы, почтовом адресе и адресах электронной почты для направления обращений, о телефонных номерах размещены на официальном интернет-сайте Администрации Истимисского сельсовета Ключевского района Алтайского края, на информационном стенде, на Едином портале государственных и муниципальных услуг (функций), а также в приложении 1 к Административному регламенту.

2.3.3. Сведения о месте нахождения Многофункционального центра, графике работы, адресе официального интернет-сайта, адрес электронной почты, контактный телефон центра телефонного обслуживания размещаются на информационном стенде Администрации Истимисского сельсовета Ключевского района Алтайского края, и в приложении 3 к Административному регламенту.

2.3.4. Сведения об органах государственной власти, органах местного самоуправления и организациях, участвующих в предоставлении муниципальной услуги

При предоставлении муниципальной услуги Администрация Истимисского сельсовета Ключевского района Алтайского края взаимодействует с Федеральной службой государственной регистрации, кадастра и картографии. Сведения об адресах официальных сайтов и электронной почты в информационно-телекоммуникационной сети «интернет» Федеральной службы государственной регистрации, кадастра и картографии размещены на информационном стенде Администрации Истимисского сельсовета Ключевского района Алтайского края и в приложении 2 к Административному регламенту.

2.3.5. При обращении заявителя в Администрацию Истимисского сельсовета Ключевского района Алтайского края письменно или через электронную почту за получением информации (получения консультации) по вопросам предоставления муниципальной услуги ответ направляется в срок, не превышающий 30 дней со дня регистрации обращения.

2.3.5.1. По телефону специалисты Администрации Истимисского сельсовета Ключевского района Алтайского края дают исчерпывающую информацию по предоставлению муниципальной услуги.

2.3.5.2. Консультации по предоставлению муниципальной услуги осуществляются специалистами Администрации Истимисского сельсовета Ключевского района Алтайского края при личном обращении в рабочее время (приложение 1).

2.3.5.3. Консультации по предоставлению муниципальной услуги осуществляются по следующим вопросам:

1) перечню документов, необходимых для предоставления муниципальной услуги, комплектности (достаточности) представленных документов;

2) источника получения документов, необходимых для предоставления муниципальной услуги;

3) времени приема и выдачи документов;

4) сроков предоставления муниципальной услуги;

5) порядка обжалования действий (бездействия) и решений, осуществляемых и принимаемых в ходе предоставления муниципальной услуги.

2.3.5.4. При осуществлении консультирования специалисты Администрации Истимисского сельсовета Ключевского района Алтайского края в вежливой и корректной форме, лаконично, по существу вопроса обязаны представиться (указать фамилию, имя, отчество, должность), дать ответы на заданные гражданином вопросы.

2.3.5.5. Если поставленные гражданином вопросы не входят в компетенцию Администрации Истимисского сельсовета Ключевского района Алтайского края, специалист информирует посетителя о невозможности предоставления сведений и разъясняет ему право обратиться в орган, в компетенцию которого входят ответы на поставленные вопросы.

2.3.5.6. Время консультации при личном приеме не должно превышать 15 минут с момента начала консультирования.

2.3.6. Перечень гарантий, при предоставлении муниципальных услуг:

1) представления документов и информации или осуществления действий, представление или осуществление которых не предусмотрено нормативными правовыми актами, регулирующими отношения, возникающие в связи с предоставлением государственных и муниципальных услуг;

2) представления документов и информации, в том числе подтверждающих внесение заявителем платы за предоставление государственных и муниципальных услуг, которые находятся в распоряжении органов, предоставляющих государственные услуги, органов, предоставляющих муниципальные услуги, иных государственных органов, органов местного самоуправления либо подведомственных государственным органам или органам местного самоуправления организаций, участвующих в предоставлении предусмотренных [частью 1 статьи 1](#) Федерального закона [от 27.07.2010 № 210-ФЗ](#) государственных и муниципальных услуг, в

соответствии с нормативными правовыми актами Российской Федерации, нормативными правовыми актами субъектов Российской Федерации, муниципальными правовыми актами, за исключением документов, включенных в определенный [частью 6 статьи 7 Федерального закона от 27.07.2010 № 210-ФЗ](#) перечень документов. Заявитель вправе представить указанные документы и информацию в органы, предоставляющие государственные услуги, и органы, предоставляющие муниципальные услуги, по собственной инициативе;

3) осуществления действий, в том числе согласований, необходимых для получения государственных и муниципальных услуг и связанных с обращением в иные государственные органы, органы местного самоуправления, организации, за исключением получения услуг и получения документов и информации, предоставляемых в результате предоставления таких услуг, включенных в перечни, указанные в [части 1 статьи 9 Федерального закона от 27.07.2010 № 210-ФЗ](#);

4) представления документов и информации, отсутствие и (или) недостоверность которых не указывались при первоначальном отказе в приеме документов, необходимых для предоставления государственной или муниципальной услуги, либо в предоставлении государственной или муниципальной услуги, за исключением следующих случаев:

а) изменение требований нормативных правовых актов, касающихся предоставления государственной или муниципальной услуги, после первоначальной подачи заявления о предоставлении государственной или муниципальной услуги;

б) наличие ошибок в заявлении о предоставлении государственной или муниципальной услуги и документах, поданных заявителем после первоначального отказа в приеме документов, необходимых для предоставления государственной или муниципальной услуги, либо в предоставлении государственной или муниципальной услуги и не включенных в представленный ранее комплект документов;

в) истечение срока действия документов или изменение информации после первоначального отказа в приеме документов, необходимых для предоставления государственной или муниципальной услуги, либо в предоставлении государственной или муниципальной услуги;

г) выявление документально подтвержденного факта (признаков) ошибочного или противоправного действия (бездействия) должностного лица органа, предоставляющего государственную услугу, или органа, предоставляющего муниципальную услугу, государственного или муниципального служащего, работника многофункционального центра, работника организации, предусмотренной [частью 1.1 статьи 16 Федерального закона от 27.07.2010 № 210-ФЗ](#), при первоначальном отказе в приеме документов, необходимых для предоставления государственной или муниципальной услуги, либо в предоставлении государственной или муниципальной услуги, о чем в письменном виде за подписью руководителя органа, предоставляющего государственную услугу, или органа,

предоставляющего муниципальную услугу, руководителя многофункционального центра при первоначальном отказе в приеме документов, необходимых для предоставления государственной или муниципальной услуги, либо руководителя организации, предусмотренной [частью 1.1 статьи 16](#) Федерального закона [от 27.07.2010 № 210-ФЗ](#), уведомляется заявитель, а также приносятся извинения за доставленные неудобства.

2.4. Результат предоставления муниципальной услуги

Результатом предоставления муниципальной услуги является:

- 1) предоставление имущества находящегося в муниципальной собственности, за исключением земельных участков, в аренду, доверительное управление, безвозмездное пользование;
- 2) отказ в предоставлении имущества находящегося в муниципальной собственности, за исключением земельных участков, в аренду, доверительное управление, безвозмездное пользование.

2.5. Срок предоставления муниципальной услуги

Срок предоставления муниципальной услуги, с учетом необходимости обращения в органы государственной власти, органы местного самоуправления и организации, участвующие в ее предоставлении, составляет 30 дней с момента регистрации в установленном порядке заявления и документов, необходимых для принятия решения о предоставлении муниципальной услуги, до момента получения результата предоставления муниципальной услуги. В случае представления заявителем документов, указанных в пункте 2.7.1 Административного регламента, через Многофункциональный центр срок принятия решения о предоставлении муниципальной услуги исчисляется со дня принятия таких документов Многофункциональным центром.

2.6. Перечень нормативных правовых актов, непосредственно регулирующих предоставление муниципальной услуги

Предоставление муниципальной услуги осуществляется в соответствии со следующими нормативными правовыми актами:

- Конституцией Российской Федерации;
- Гражданским кодексом Российской Федерации;
- Жилищным кодексом Российской Федерации;
- Федеральным законом от 27.07.2010 № 210-ФЗ «Об организации предоставления государственных и муниципальных услуг»;
- Федеральным законом от 27.07.2006 № 152-ФЗ «О персональных данных»;
- Постановлением администрации Ключевского района Алтайского края № 550 от 30.11.2010 года «Об утверждении порядка разработки и утверждения административных регламентов исполнения муниципальных функций (предоставления муниципальных услуг)»

2.7. Исчерпывающий перечень документов, необходимых в соответствии с нормативными правовыми актами для предоставления муниципальной услуги и услуг, которые являются необходимыми и

обязательными для предоставления муниципальной услуги, подлежащих представлению заявителем, порядок их предоставления.

2.7.1. Основанием для предоставления муниципальной услуги является направленное в Администрацию Истимисского сельсовета Ключевского района Алтайского края заявление в письменной форме, представленное на личном приеме, направленное почтой или в форме электронного документа через Единый портал государственных и муниципальных услуг (функций) либо поданное через Многофункциональный центр по форме согласно приложению 6 к Административному регламенту.

К указанному заявлению прилагаются следующие документы:

1) копия паспорта гражданина Российской Федерации заявителя и членов его семьи, проживающих совместно, или копию документа, заменяющего паспорт гражданина Российской Федерации;

2) копия документа, подтверждающего право на жилое помещение, занимаемое заявителем и членами его семьи;

3) выписка из домовой книги и лицевого счета по месту жительства заявителя и членов его семьи;

4) копия документов, подтверждающих состав семьи (свидетельство о браке, свидетельство о рождении и другие);

5) справка из организации, уполномоченной осуществлять учет объектов недвижимости, о жилых помещениях, закрепленных за заявителем и членами его семьи на праве собственности;

6) справка органа, уполномоченного в сфере регистрации прав на недвижимое имущество и сделок с ним, о жилых помещениях, земельных участках, предоставленных для строительства жилого дома, имеющих в собственности заявителя и членов его семьи;

7) копии документов, подтверждающих право на предоставление жилых помещений муниципального жилищного фонда по договорам социального найма;

8) заявление гражданина и совершеннолетних членов его семьи о согласии занять предоставляемое помещение и освободить ранее занимаемое по договору социального найма помещение, если вновь предоставляемое жилое помещение предоставляется в размере не менее установленной нормы.

2.7.2. Заявитель вправе не представлять документы, предусмотренные подпунктом 2, 5, 6 пункта 2.7.1 Административного регламента. Для рассмотрения заявления Администрация Истимисского сельсовета Ключевского района Алтайского края запрашивает указанные документы (их копии или содержащиеся в них сведения) в порядке межведомственного информационного взаимодействия, если они не были представлены заявителем по собственной инициативе.

2.7.3. Администрация Истимисского сельсовета Ключевского района Алтайского края не вправе требовать от заявителя представление других документов кроме документов, истребование которых у заявителя допускается в соответствии с пунктом 2.7.1 Административного регламента. В случае представления документов через Многофункциональный центр расписка

выдается указанным Многофункциональным центром. Государственные органы, органы местного самоуправления и подведомственные государственным органам или органам местного самоуправления организации, в распоряжении которых находятся документы, указанные в пункте 2.7.2 Административного регламента, обязаны направить в Администрацию Истимисского сельсовета Ключевского района Алтайского края, запрошенные ею документы (их копии или содержащиеся в них сведения). Запрошенные документы (их копии или содержащиеся в них сведения) могут представляться на бумажном носителе, в форме электронного документа либо в виде заверенных уполномоченным лицом копий запрошенных документов, в том числе в форме электронного документа.

2.8. Гражданин при подаче заявления лично, через Многофункциональный центр должен предъявить паспорт гражданина Российской Федерации, а в случаях, предусмотренных законодательством Российской Федерации, иной документ, удостоверяющий его личность.

Уполномоченный представитель заявителя должен предъявить документ, удостоверяющий полномочия представителя.

2.9. При подаче заявления через Единый портал государственных и муниципальных услуг (функций) электронные копии документов размещаются в предназначенных для этих целей полях электронной формы заявления. Электронная копия документа должна иметь разрешение, обеспечивающее корректное прочтение всех элементов подлинного документа, в том числе буквы, цифры, знаки, изображения, элементы печати, подписи и т.д.

2.10. Запрет требовать от заявителя предоставление иных документов и информации или осуществления действий для получения муниципальной услуги

Запрещается требовать от заявителя:

предоставления документов и информации или осуществления действий, предоставление или осуществление которых не предусмотрено нормативными правовыми актами, регулирующими отношения, возникающие в связи с предоставлением муниципальной услуги;

предоставления документов и информации, которые находятся в распоряжении Администрации Истимисского сельсовета Ключевского района Алтайского края, иных органов местного самоуправления, государственных органов, организаций в соответствии с нормативными правовыми актами Российской Федерации, нормативными правовыми актами Алтайского края и муниципальными правовыми актами, за исключением документов, указанных в части 6 статьи 7 Федерального закона от 27.07.2010 № 210-ФЗ «Об организации предоставления государственных и муниципальных услуг».

2.11. Исчерпывающий перечень оснований для отказа в приеме документов, необходимых для предоставления муниципальной услуги
Основания для отказа в приеме документов отсутствуют. Поступившее заявление подлежит обязательному приему.

2.12. Исчерпывающий перечень оснований для отказа в предоставлении муниципальной услуги

Заявителю отказывается в предоставлении муниципальной услуги в следующих случаях:

1) письменного заявления Заявителя, либо уполномоченного им лица, о прекращении рассмотрения его заявления о предоставлении муниципальной услуги;

2) представления документов, которые не подтверждают право Заявителя на получение муниципальной услуги;

3) предоставление не полного комплекта документов, указанных в пункте 2.7.1 регламента, за исключением документов, содержащихся в пункте 2.7.2 регламента;

4) выявление в предоставленных Заявителем документах в орган местного самоуправления, осуществляющий принятие на учет, сведений, не соответствующих действительности и послуживших основанием принятия на учет, а также неправомерных действий должностных лиц органа местного самоуправления, осуществляющего принятие на учет, при решении вопроса о принятии на учет.

Решение об отказе должно содержать основания отказа с обязательной ссылкой на нарушения, предусмотренные настоящим пунктом.

Решение об отказе может быть обжаловано заявителем в судебном порядке.

2.13. Порядок, размер и основания взимания государственной пошлины или иной платы, установленной за предоставление муниципальной услуги.

Предоставление муниципальной услуги осуществляется бесплатно.

В случае внесения изменений в выданный по результатам предоставления государственной или муниципальной услуги документ, направленных на исправление ошибок, допущенных по вине органа и (или) должностного лица, многофункционального центра и (или) работника многофункционального центра, плата с заявителя не взимается.

2.14. Максимальный срок ожидания в очереди при подаче заявления о предоставлении муниципальной услуги и при получении результата предоставления муниципальной услуги.

Срок ожидания в очереди при подаче заявления о предоставлении муниципальной услуги и при получении результата предоставления муниципальной услуги не должен превышать 15 минут.

2.15. Срок регистрации заявления о предоставлении муниципальной услуги.

Регистрация заявления, поданного заявителем, в том числе в электронном виде, осуществляется в день приема.

2.16. Требования к помещениям, в которых предоставляется муниципальная услуга, к местам ожидания, местам для заполнения заявлений о предоставлении муниципальной услуги, информационным стендам с образцами их заполнения и перечнем документов, необходимых для предоставления муниципальной услуги

2.16.1. Помещение, в котором осуществляется прием заявителей, должно обеспечивать:

1) комфортное расположение заявителя и должностного лица Администрации Истимисского сельсовета Ключевского района Алтайского края;

2) возможность и удобство оформления заявителем письменного заявления;

3) доступ к нормативным правовым актам, регулирующим предоставление муниципальной услуги;

4) наличие информационных стендов с образцами заполнения заявлений и перечнем документов, необходимых для предоставления муниципальной услуги.

2.16.2. Органом, предоставляющим муниципальную услугу, обеспечивается создание инвалидам следующих условий доступности муниципальной услуги и объекта, в котором она предоставляется:

возможность беспрепятственного входа в объект и выхода из него, содействие инвалиду при входе в объект и выходе из него, информирование инвалида о доступных маршрутах общественного транспорта;

возможность посадки в транспортное средство и высадке из него перед входом в объект, в том числе с использованием кресла-коляски, при необходимости – с помощью работников объекта;

возможность самостоятельного передвижения по территории объекта в целях доступа к месту предоставления муниципальной услуги, в том числе с помощью работников объекта;

сопровождение инвалидов, имеющих стойкие нарушения функции зрения и самостоятельного передвижения, по территории объекта;

оказание инвалидам помощи, необходимой для получения в доступной для них форме информации о правилах предоставления муниципальной услуги, в том числе об оформлении необходимых для ее получения документов, о совершении других необходимых действий, а также иной помощи в преодолении барьеров, мешающих получению инвалидам муниципальной услуги наравне с другими лицами;

надлежащее размещение носителей информации, необходимой для обеспечения беспрепятственного доступа инвалидов к объектам и услугам с учетом ограничений их жизнедеятельности;

обеспечение допуска на объект собаки-проводника при наличии документа, подтверждающего ее специальное обучение, выданного по форме и в порядке, утверждено приказом Министерства труда и социальной защиты Российской Федерации от 22.06.2015 № 368н «Об утверждении формы документа, подтверждающего специальное обучение собаки-проводника, и порядка его выдачи.

Обеспечение на каждой стоянке (остановке) транспортных средств, в том числе около зданий, в которых предоставляются государственные услуги, не менее 10 процентов мест (но не менее одного места) для бесплатной парковки транспортных средств, управляемых инвалидами I, II групп, а также

инвалидами III группы в порядке, установленном Правительством Российской Федерации, и транспортных средств, перевозящих таких инвалидов и (или) детей-инвалидов

2.16.3. Информирование заявителей по предоставлению муниципальной услуги в части факта поступления заявления, его входящих регистрационных реквизитов, наименования структурного подразделения Администрации Истимисского сельсовета Ключевского района Алтайского края, ответственного за его исполнение, и т.п. осуществляет специалист Администрации Истимисского сельсовета Ключевского района Алтайского края.

2.16.4. Места информирования, предназначенные для ознакомления заявителей с информационными материалами, оборудуются стендами, стульями и столами для возможности оформления документов.

2.16.5. На информационных стендах Администрации Истимисского сельсовета Ключевского района Алтайского края размещается следующая информация:

1) извлечения из законодательных и иных нормативных правовых актов, содержащих нормы, регулирующие деятельность по предоставлению муниципальной услуги;

2) график (режим) работы Администрации Истимисского сельсовета Ключевского района Алтайского края, предоставляющего муниципальную услугу, органов государственной власти, иных органов местного самоуправления и организаций, участвующих в предоставлении муниципальной услуги;

3) Административный регламент предоставления муниципальной услуги;

4) место нахождения Администрации Истимисского сельсовета Ключевского района Алтайского края, предоставляющей муниципальную услугу, органов государственной власти, иных органов местного самоуправления и организаций, участвующих в предоставлении муниципальной услуги;

5) телефон для справок;

6) адрес электронной почты Администрации Истимисского сельсовета Ключевского района Алтайского края, предоставляющего муниципальную услугу, органов государственной власти, иных органов местного самоуправления и организаций, участвующих в предоставлении муниципальной услуги;

7) адрес официального интернет-сайта Администрации Истимисского сельсовета Ключевского района Алтайского края, предоставляющей муниципальную услугу, органов государственной власти, иных органов местного самоуправления и организаций, участвующих в предоставлении муниципальной услуги;

8) порядок получения консультаций;

9) порядок обжалования решений, действий (бездействия) должностных лиц Администрации Истимисского сельсовета Ключевского района Алтайского края, предоставляющей муниципальную услугу.

2.16.6. Помещение для оказания муниципальной услуги должно быть оснащено стульями, столами. Количество мест ожидания определяется исходя из фактической нагрузки и возможности для размещения в здании.

2.16.7. Кабинет приема заявителей должен быть оборудован информационной табличкой (вывеской) с указанием номера кабинета, фамилии, имени, отчества и должности специалиста, ведущего прием, а также графика работы.

2.17. Показатели доступности и качества муниципальной услуги

2.17.1. Целевые значения показателя доступности и качества муниципальной услуги.

Показатели качества и доступности муниципальной услуги	Целевое значение показателя
1. Своевременность	
1.1. % (доля) случаев предоставления услуги в установленный срок с момента сдачи документа	90-95%
2. Качество	
2.1. % (доля) Заявителей, удовлетворенных качеством процесса предоставления услуги	90-95%
2.2. % (доля) случаев правильно оформленных документов должностным лицом (регистрация)	95-97%
3. Доступность	
3.1. % (доля) Заявителей, удовлетворенных качеством и информацией о порядке предоставления услуги	95-97%
3.2. % (доля) случаев правильно заполненных заявителем документов и сданных с первого раза	70-80 %
3.3. % (доля) Заявителей, считающих, что представленная информация об услуге в сети Интернет доступна и понятна	75-80%
4. Процесс обжалования	
4.1. % (доля) обоснованных жалоб к общему количеству обслуженных Заявителей по данному виду услуг	0, 2 %-0, 1 %
4.2. % (доля) обоснованных жалоб, рассмотренных в установленный срок	95-97%
5. Вежливость	
5.1. % (доля) Заявителей, удовлетворенных вежливостью должностных лиц	90-95%

2.18. Иные требования, в том числе учитывающие особенности предоставления муниципальной услуги через Многофункциональный центр и особенности предоставления муниципальной услуги в электронной форме.

2.18.1. Администрация Истимисского сельсовета Ключевского района Алтайского края обеспечивает возможность получения заявителем информации о предоставляемой муниципальной услуге на официальном

интернет-сайте Администрации Истимисского сельсовета Ключевского района Алтайского края, интернет-сайте Многофункционального центра, а также на Едином портале государственных и муниципальных услуг (функций).

2.18.2. Администрация Истимисского сельсовета Ключевского района Алтайского края обеспечивает возможность получения и копирования заявителями на официальном интернет-сайте Администрации Истимисского сельсовета Ключевского района Алтайского края, а также на Едином портале государственных и муниципальных услуг (функций) форм заявлений и иных документов, необходимых для получения муниципальной услуги в электронном виде.

III. Состав, последовательность и сроки выполнения административных процедур, требования к порядку их выполнения, в том числе особенности выполнения административных процедур в электронной форме

Блок-схема предоставления муниципальной услуги приведена в приложении 4 настоящего Административного регламента.

3.1. Описание последовательности действий при предоставлении муниципальной услуги

Предоставление муниципальной услуги включает в себя следующие административные процедуры:

- 1) прием заявления и документов, их регистрация;
- 2) рассмотрение и проверка заявления и документов, подготовка результата предоставления муниципальной услуги;
- 3) принятие решения о предоставлении или об отказе в предоставлении муниципальной услуги, информирование и выдача результата предоставления муниципальной услуги.

3.2. Прием заявления и документов, их регистрация.

3.2.1. Юридические факты, являющиеся основанием для начала административной процедуры

Основанием для начала предоставления муниципальной услуги является личное обращение заявителя в Администрацию Истимисского сельсовета Ключевского района Алтайского края с заявлением и документами, необходимыми для получения муниципальной услуги, либо направление заявления и необходимых документов в Администрацию Истимисского сельсовета Ключевского района Алтайского края с использованием почтовой связи, через Многофункциональный центр или в электронной форме с использованием Единого портала государственных и муниципальных услуг (функций) в информационно-телекоммуникационной сети «интернет».

3.2.2. Сведения о должностном лице, ответственном за выполнение административного действия, входящего в состав административной процедуры

Выполнение данной административной процедуры осуществляется специалистом Администрации Истимисского сельсовета Ключевского района Алтайского края, ответственным за прием и регистрацию заявления (далее – специалист).

3.2.3. Содержание административного действия, входящего в состав административной процедуры, продолжительность и (или) максимальный срок его выполнения

3.2.3.1. При личном обращении заявителя либо при направлении заявления почтой специалист, ответственный за прием и регистрацию заявления о предоставлении муниципальной услуги и документов, при приеме заявления:

1) устанавливает предмет обращения, личность заявителя (полномочия представителя заявителя);

2) проверяет правильность оформления заявления и комплектность представленных документов, указанных в заявлении на предмет соответствия требованиям к предоставляемым документам.

3) обеспечивает внесение соответствующей записи в журнал регистрации с указанием даты приема, номера заявления, сведений о заявителе, иных необходимых сведений в соответствии порядком делопроизводства не позднее дня получения заявления.

По завершении приема документов при личном обращении специалист формирует расписку в приеме документов. В расписке указывается номер заявления, дата регистрации заявления, наименование муниципальной услуги, перечень документов, представленных заявителем, сроки предоставления услуги, сведения о специалисте, принявшем документы и иные сведения, существенные для предоставления муниципальной услуги. Расписка формируется в двух экземплярах, оба экземпляра подписываются специалистом и заявителем, один экземпляр передается заявителю, второй остается в Администрации Истимисского сельсовета Ключевского района Алтайского края. При обращении заявителя почтой расписка в приеме документов не формируется.

3.2.3.2. При обращении заявителя через Единый портал государственных и муниципальных услуг (функций) электронное заявление передается в автоматизированную информационную систему исполнения электронных регламентов государственных и муниципальных услуг с использованием Единой системы межведомственного электронного взаимодействия (далее – АИС).

Специалист, ответственный за работу в АИС, при обработке поступившего в АИС электронного заявления:

1) устанавливает предмет обращения, личность заявителя (полномочия представителя заявителя);

2) проверяет правильность оформления заявления и комплектность представленных документов, указанных в заявлении на предмет соответствия требованиям к предоставляемым документам;

3) обеспечивает внесение соответствующей записи в журнал регистрации с указанием даты приема, номера заявления, сведений о заявителе, иных необходимых сведений в соответствии порядком делопроизводства не позднее дня получения заявления.

АИС автоматически формирует подтверждение о регистрации заявления (уведомление о статусе заявления) и направляет уведомление в «Личный кабинет» заявителя на Едином портале государственных и муниципальных услуг (функций).

3.2.3.3. При обращении заявителя через Многофункциональный центр, специалист Многофункционального центра принимает документы от заявителя и передает в Администрацию Истимисского сельсовета Ключевского района Алтайского края в порядке и сроки, установленные заключенным между ними соглашением о взаимодействии.

Документы, прилагаемые к заявлению, представляются в Многофункциональный центр в копиях и в подлинниках (если верность копий не удостоверена нотариально) для сверки. Сверка производится немедленно, после чего подлинники возвращаются заявителю лицом, принимающим документы. Копия документа после проверки ее соответствия оригиналу заверяется лицом, принимающим документы. При этом Многофункциональный центр гарантирует полную идентичность заверенных им копий оригиналам документов.

Специалист Администрации Истимисского сельсовета Ключевского района Алтайского края, ответственный за прием и регистрацию, принимает заявление и пакет документов из Многофункционального центра и регистрирует их в журнале регистрации не позднее дня получения заявления.

3.2.3.4. После регистрации заявления специалист, ответственный за прием и регистрацию заявления, передает заявление с документами главе Администрации Истимисского сельсовета Ключевского района Алтайского края. Глава Администрации Истимисского сельсовета Ключевского района Алтайского края в день регистрации заявления назначает специалиста, ответственного за рассмотрение заявления и приложенных к нему документов (далее – уполномоченный специалист), в соответствии с его должностной инструкцией.

В течение одного рабочего дня, следующего за днем поступления заявления и прилагаемых документов, заявителю вручается (направляется) уведомление о приеме заявления к рассмотрению.

3.2.3.4. При обращении заявителем за получением муниципальной услуги в Администрацию Истимисского сельсовета Ключевского района Алтайского края на личном приеме или направлении документов почтой заявитель дает согласие на обработку своих персональных данных в соответствии с требованиями Федерального закона от 27.07.2006 № 152-ФЗ «О персональных данных». В случае подачи заявления и документов через Многофункциональный центр заявитель дополнительно дает согласие Многофункциональному центру на обработку его персональных данных.

При обращении заявителя через Единый портал государственных и муниципальных услуг (функций) в электронной форме заявления ставится соответствующая отметка о согласии на обработку его персональных данных.

3.2.4. Результатом исполнения административной процедуры является:

1) При предоставлении заявителем заявления лично (направлении документов почтой) – прием, регистрация заявления и прилагаемых документов. Максимальный срок выполнения действий административной процедуры – 30 минут с момента подачи в Администрацию Истимисского сельсовета Ключевского района Алтайского края заявления с комплектом документов.

2) При предоставлении заявителем заявления через Единый портал государственных и муниципальных услуг (функций) – прием и регистрация заявления и документов заявителя и уведомление о регистрации через «Личный кабинет» либо, по выбору заявителя, на электронную почту или путем направления СМС оповещения.

Уведомление заявителя о поступлении заявления в Администрацию Истимисского сельсовета Ключевского района Алтайского края осуществляется автоматически в соответствии со временем регистрации заявления на Едином портале государственных и муниципальных услуг (функций) (с точным указанием часов и минут).

Уведомление заявителя о регистрации заявления через «Личный кабинет» на Едином портале государственных и муниципальных услуг (функций) осуществляется автоматически после внесения в АИС сведений о регистрации заявления.

3) При предоставлении заявителем заявления через Многофункциональный центр – прием и регистрация заявления и документов, назначение уполномоченного специалиста. Максимальный срок выполнения действий административной процедуры – в течение дня с момента приема из Многофункционального центра в Администрацию Истимисского сельсовета Ключевского района Алтайского края заявления с прилагаемыми документами.

3.3. Рассмотрение и проверка заявления и документов, подготовка результата предоставления муниципальной услуги

3.3.1. Основанием для начала исполнения процедуры проверки пакета документов на комплектность является назначение уполномоченного специалиста.

3.3.2. Уполномоченный специалист в течение пяти рабочих дней с даты поступления к нему заявления и прилагаемых к нему документов проверяет их комплектность и наличие оснований для отказа в предоставлении муниципальной услуги в соответствии с пунктом 2.12 Административного регламента, при установлении необходимости направляет запросы по каналам межведомственного взаимодействия, а в случае некомплектности подготавливает проект уведомления об отказе в предоставлении муниципальной услуги с указанием причины отказа.

3.3.3. В случае если заявитель не предоставил документы, которые находятся в распоряжении государственных органов, органов местного самоуправления и подведомственных государственным органам или органам местного самоуправления организациях, уполномоченный специалист, при необходимости направления межведомственных запросов, вносит соответствующую запись о поступлении заявления в АИС и направляет запросы по каналам межведомственного взаимодействия.

3.3.4. После рассмотрения заявления и приложенных к нему документов, в том числе полученных ответов на направленные межведомственные запросы, уполномоченный специалист осуществляет подготовку проекта решения о предоставлении муниципальной услуги, либо проект уведомления об отказе в предоставлении муниципальной услуги и направляет с приложенными документами на согласование уполномоченным должностным лицам в соответствии с порядком делопроизводства.

После чего проект решения о предоставлении муниципальной услуги либо проект уведомления об отказе в предоставлении муниципальной услуги направляются на подпись главе Администрации Истимисского сельсовета Ключевского района Алтайского края.

3.3.5. Результатом выполнения административной процедуры является подготовка проекта решения о предоставлении муниципальной услуги, либо проекта уведомления об отказе в предоставлении муниципальной услуги с указанием мотивированных причин отказа. Срок выполнения данной административной процедуры не должен превышать пятнадцати дней.

3.4. Принятие решения о предоставлении или об отказе в предоставлении муниципальной услуги, информирование и выдача результата предоставления муниципальной услуги

3.4.1. Основанием для начала административной процедуры по принятию решения о предоставлении (об отказе в предоставлении) муниципальной услуги является поступление главе Администрации Истимисского сельсовета Ключевского района Алтайского края подготовленных уполномоченным специалистом и согласованных уполномоченными должностными лицами проекта решения о предоставлении муниципальной услуги, и приложенных документов либо проекта уведомления об отказе в предоставлении муниципальной услуги с указанием мотивированных причин отказа.

3.4.2. Глава Администрации Истимисского сельсовета Ключевского района Алтайского края рассматривает представленные документы, подписывает решение о предоставлении муниципальной услуги либо мотивированный отказ в предоставлении муниципальной услуги и направляет их уполномоченному специалисту. Специалист, ответственный за предоставление муниципальной услуги, не позднее 3 рабочих дней со дня принятия решения органа местного самоуправления направляет его заявителю.

Решение о предоставлении имущества, находящегося в муниципальной собственности является основанием заключения соответствующего договора в срок, установленный данным решением.

Специалист, ответственный за предоставление муниципальной услуги, регистрирует подписанный договор в реестре договоров. Договор подписывается Заявителем лично либо уполномоченным лицом.

3.4.3. Результатом выполнения административной процедуры является:

- 1) заключение договора;
- 2) выдача уведомления об отказе в предоставлении муниципальной услуги.

Максимальный срок выполнения данной административной процедуры не должен превышать пятнадцати дней.

IV. Формы контроля за исполнением Административного регламента

4.1. Контроль за предоставлением муниципальной услуги осуществляется в форме текущего контроля за соблюдением и исполнением ответственными должностными лицами Администрации Истимисского сельсовета Ключевского района Алтайского края положений Административного регламента, плановых и внеплановых проверок полноты и качества предоставления муниципальной услуги.

4.2. Порядок осуществления текущего контроля за соблюдением и исполнением ответственными должностными лицами положений Административного регламента и иных нормативных правовых актов, устанавливающих требования к предоставлению муниципальной услуги, а также за принятием решений ответственными должностными лицами осуществляется главой Истимисского сельсовета Ключевского района.

4.3. Порядок и периодичность проведения плановых и внеплановых проверок полноты и качества предоставления муниципальной услуги, в том числе порядок и формы контроля за полнотой и качеством ее предоставления, осуществляется соответственно на основании ежегодных планов работы и по конкретному обращению.

При ежегодной плановой проверке рассматриваются все вопросы, связанные с предоставлением муниципальной услуги (комплексные проверки) или отдельные вопросы (тематические проверки).

Для проведения проверки полноты и качества предоставления муниципальной услуги формируется комиссия, состав которой утверждается распоряжением Администрации Истимисского сельсовета Ключевского района Алтайского края.

Результаты деятельности комиссии оформляются в виде Акта проверки полноты и качества предоставления муниципальной услуги (далее – Акт), в котором отмечаются выявленные недостатки и предложения по их устранению. Акт подписывается членами комиссии.

4.4. Ответственность муниципальных служащих органа местного самоуправления Алтайского края и иных должностных лиц за решения и

действия (бездействие), принимаемые (осуществляемые) в ходе предоставления муниципальной услуги

По результатам проведенных проверок, в случае выявления нарушений прав заявителей, осуществляется привлечение виновных лиц к ответственности в соответствии с законодательством Российской Федерации.

Персональная ответственность должностных лиц Администрации Истимисского сельсовета Ключевского района Алтайского края закрепляется в их должностных инструкциях в соответствии с требованиями законодательства Российской Федерации.

V. Досудебный (внесудебный) порядок обжалования решений и действий (бездействия) органа, предоставляющего муниципальную услугу, а также должностных лиц, муниципальных служащих

Раздел 5 Досудебный (внесудебный) порядок обжалования решений и действий (бездействия) органа, предоставляющего муниципальную услугу, а также должностных лиц, муниципальных служащих Административного регламента предоставления муниципальной услуги «Предоставление имущества находящегося в муниципальной собственности, за исключением земельных участков, в аренду, доверительное управление, безвозмездное пользование» изложить в следующей редакции:

5.1. Заявитель (его представитель) имеет право обжаловать решения и действия (бездействие) администрации Истимисского сельсовета Ключевского района Алтайского края, предоставляющей муниципальную услугу, должностного лица либо муниципального служащего, принятые (осуществляемые) в ходе предоставления муниципальной услуги, в досудебном (внесудебном) порядке.

5.2. Заявитель может обратиться с жалобой, в том числе в следующих случаях:

1) нарушение срока регистрации запроса о предоставлении государственной или муниципальной услуги, запроса, указанного в [статье 15.1 Федерального закона от 27.07.2010 № 210-ФЗ](#);

2) нарушение срока предоставления государственной или муниципальной услуги. В указанном случае досудебное (внесудебное) обжалование заявителем решений и действий (бездействия) многофункционального центра, работника многофункционального центра возможно в случае, если на многофункциональный центр, решения и действия (бездействие) которого обжалуются, возложена функция по предоставлению соответствующих государственных или муниципальных услуг в полном объеме в порядке, определенном [частью 1.3 статьи 16 Федерального закона от 27.07.2010 № 210-ФЗ](#);

3) требование у заявителя документов или информации либо осуществления действий, представление или осуществление которых не предусмотрено нормативными правовыми актами Российской Федерации, нормативными правовыми актами субъектов Российской Федерации,

муниципальными правовыми актами для предоставления государственной или муниципальной услуги;

4) отказ в приеме документов, предоставление которых предусмотрено нормативными правовыми актами Российской Федерации, нормативными правовыми актами субъектов Российской Федерации, муниципальными правовыми актами для предоставления государственной или муниципальной услуги, у заявителя;

5) отказ в предоставлении государственной или муниципальной услуги, если основания отказа не предусмотрены федеральными законами и принятыми в соответствии с ними иными нормативными правовыми актами Российской Федерации, законами и иными нормативными правовыми актами субъектов Российской Федерации, муниципальными правовыми актами. В указанном случае досудебное (внесудебное) обжалование заявителем решений и действий (бездействия) многофункционального центра, работника многофункционального центра возможно в случае, если на многофункциональный центр, решения и действия (бездействие) которого обжалуются, возложена функция по предоставлению соответствующих государственных или муниципальных услуг в полном объеме в порядке, определенном [частью 1.3 статьи 16](#) Федерального закона [от 27.07.2010 № 210-ФЗ](#);

6) затребование с заявителя при предоставлении государственной или муниципальной услуги платы, не предусмотренной нормативными правовыми актами Российской Федерации, нормативными правовыми актами субъектов Российской Федерации, муниципальными правовыми актами;

7) отказ органа, предоставляющего государственную услугу, органа, предоставляющего муниципальную услугу, должностного лица органа, предоставляющего государственную услугу, или органа, предоставляющего муниципальную услугу, многофункционального центра, работника многофункционального центра, организаций, предусмотренных [частью 1.1 статьи 16](#) Федерального закона [от 27.07.2010 № 210-ФЗ](#) закона, или их работников в исправлении допущенных ими опечаток и ошибок в выданных в результате предоставления государственной или муниципальной услуги документах либо нарушение установленного срока таких исправлений. В указанном случае досудебное (внесудебное) обжалование заявителем решений и действий (бездействия) многофункционального центра, работника многофункционального центра возможно в случае, если на многофункциональный центр, решения и действия (бездействие) которого обжалуются, возложена функция по предоставлению соответствующих государственных или муниципальных услуг в полном объеме в порядке, определенном [частью 1.3 статьи 16](#) Федерального закона [от 27.07.2010 № 210-ФЗ](#);

8) нарушение срока или порядка выдачи документов по результатам предоставления государственной или муниципальной услуги;

9) приостановление предоставления государственной или муниципальной услуги, если основания приостановления не предусмотрены

федеральными законами и принятыми в соответствии с ними иными нормативными правовыми актами Российской Федерации, законами и иными нормативными правовыми актами субъектов Российской Федерации, муниципальными правовыми актами. В указанном случае досудебное (внесудебное) обжалование заявителем решений и действий (бездействия) многофункционального центра, работника многофункционального центра возможно в случае, если на многофункциональный центр, решения и действия (бездействие) которого обжалуются, возложена функция по предоставлению соответствующих государственных или муниципальных услуг в полном объеме в порядке, определенном [частью 1.3 статьи 16](#) Федерального закона [от 27.07.2010 № 210-ФЗ](#).

10) требование у заявителя при предоставлении государственной или муниципальной услуги документов или информации, отсутствие и (или) недостоверность которых не указывались при первоначальном отказе в приеме документов, необходимых для предоставления государственной или муниципальной услуги, либо в предоставлении государственной или муниципальной услуги, за исключением случаев, предусмотренных [пунктом 4 части 1 статьи 7](#) Федерального закона [от 27.07.2010 № 210-ФЗ](#). В указанном случае досудебное (внесудебное) обжалование заявителем решений и действий (бездействия) многофункционального центра, работника многофункционального центра возможно в случае, если на многофункциональный центр, решения и действия (бездействие) которого обжалуются, возложена функция по предоставлению соответствующих государственных или муниципальных услуг в полном объеме в порядке, определенном [частью 1.3 статьи 16](#) Федерального закона [от 27.07.2010 № 210-ФЗ](#).

5.3. Общие требования к порядку подачи и рассмотрения жалобы

5.3.1. Жалоба подается заявителем в письменной форме на бумажном носителе либо в электронной форме на действия (бездействие) или решения, принятые в ходе предоставления муниципальной услуги, должностным лицом, муниципальным служащим на имя главы администрации Истимисского сельсовета Ключевского района Алтайского края.

Жалоба на действия (бездействие) или решения, подаются главе администрации Истимисского сельсовета Ключевского района Алтайского края.

5.3.2. Жалоба может быть направлена по почте, через Многофункциональный центр, официальный сайт Администрации Ключевского района Алтайского края, Единый портал государственных и муниципальных услуг (функций) в информационно-телекоммуникационной сети «интернет», а также может быть принята при личном приеме заявителя.

5.4. Жалоба должна содержать:

1) наименование органа, предоставляющего муниципальную услугу, должностного лица органа, предоставляющего муниципальную услугу, либо муниципального служащего, решения и действия (бездействие) которых обжалуются;

2) фамилию, имя, отчество (при наличии), сведения о месте жительства заявителя-физического лица, а также номер (номера) контактного телефона, адрес (адреса) электронной почты (при наличии) и почтовый адрес, по которым должен быть направлен ответ заявителю;

3) сведения об обжалуемых решениях и действиях (бездействии) органа, предоставляющего муниципальную услугу, должностного лица органа, предоставляющего муниципальную услугу, либо муниципального служащего;

4) доводы, на основании которых заявитель не согласен с решением и действием (бездействием) органа, предоставляющего муниципальную услугу, должностного лица органа, предоставляющего муниципальную услугу, либо муниципального служащего. Заявителем могут быть представлены документы (при наличии), подтверждающие доводы заявителя, либо их копии.

5.5. Жалоба подлежит рассмотрению в течение пятнадцати рабочих дней со дня ее регистрации, а в случае обжалования отказа Администрации Истимисского сельсовета Ключевского района Алтайского края, в приеме документов у заявителя либо в исправлении допущенных опечаток и ошибок или в случае обжалования нарушения установленного срока таких исправлений – в течение пяти рабочих дней со дня ее регистрации.

5.6. По результатам рассмотрения жалобы глава администрации Истимисского сельсовета Ключевского района Алтайского края принимает одно из следующих решений:

1) удовлетворяет жалобу, в том числе в форме отмены принятого решения, исправления допущенных администрацией Истимисского сельсовета опечаток и ошибок в выданных в результате предоставления муниципальной услуги документах, взимание которых не предусмотрено нормативными правовыми актами Российской Федерации, нормативными правовыми актами Алтайского края, муниципальными правовыми актами, а также в иных формах;

2) отказывает в удовлетворении жалобы.

5.7. Не позднее дня, следующего за днем принятия решения, указанного в п.5.6. регламента, заявителю в письменной форме и по желанию заявителя в электронной форме направляется мотивированный ответ о результатах рассмотрения жалобы.

5.8. В ответе по результатам рассмотрения жалобы указываются:

а) наименование органа, предоставляющего муниципальную услугу, рассмотревшего жалобу, должность, фамилия, имя, отчество (при наличии) его должностного лица, принявшего решение по жалобе;

б) номер, дата, место принятия решения, включая сведения о должностном лице, решение или действие (бездействие) которого обжалуется;

в) фамилия, имя, отчество (при наличии) или наименование заявителя;

г) основания для принятия решения по жалобе;

д) принятое по жалобе решение;

е) в случае, если жалоба признана обоснованной, – сроки устранения выявленных нарушений, в том числе срок предоставления результата муниципальной услуги;

ж) сведения о порядке обжалования принятого по жалобе решения.

5.9. Ответ по результатам рассмотрения жалобы подписывается уполномоченным на рассмотрение жалобы должностным лицом органа, предоставляющего муниципальную услугу.

По желанию заявителя ответ по результатам рассмотрения жалобы может быть представлен не позднее дня, следующего за днем принятия решения, в форме электронного документа, подписанного электронной подписью уполномоченного на рассмотрение жалобы должностного лица и (или) уполномоченного на рассмотрение жалобы органа, вид которой установлен законодательством Российской Федерации.

5.10. В случае признания жалобы подлежащей удовлетворению в ответе заявителю, указанном в [части 8](#) статьи 11.2 Федерального закона [от 27.07.2010 № 210-ФЗ](#), дается информация о действиях, осуществляемых органом, предоставляющим государственную услугу, органом, предоставляющим муниципальную услугу, многофункциональным центром либо организацией, предусмотренной [частью 1.1 статьи 16](#) Федерального закона [от 27.07.2010 № 210-ФЗ](#), в целях незамедлительного устранения выявленных нарушений при оказании государственной или муниципальной услуги, а также приносятся извинения за доставленные неудобства и указывается информация о дальнейших действиях, которые необходимо совершить заявителю в целях получения государственной или муниципальной услуги.

5.11. В случае признания жалобы не подлежащей удовлетворению в ответе заявителю, указанном в [части 8](#) статьи 11.2 Федерального закона [от 27.07.2010 № 210-ФЗ](#), даются аргументированные разъяснения о причинах принятого решения, а также информация о порядке обжалования принятого решения.

5.12. Основания для отказа в удовлетворении жалобы:

- а) наличие вступившего в законную силу решения суда, арбитражного суда по жалобе о том же предмете и по тем же основаниям;
- б) подача жалобы лицом, полномочия которого не подтверждены в порядке, установленном законодательством Российской Федерации;
- в) наличие решения по жалобе, принятого ранее в отношении того же заявителя и по тому же предмету жалобы.

5.13. Администрация Истимисского сельсовета Ключевского района Алтайского края вправе оставить жалобу без ответа в следующих случаях:

- а) наличие в жалобе нецензурных либо оскорбительных выражений, угроз жизни, здоровью и имуществу должностного лица, а также членов его семьи;
- б) отсутствие возможности прочитать какую-либо часть текста жалобы, фамилию, имя, отчество (при наличии) и (или) почтовый адрес заявителя, указанные в жалобе.

5.14. В случае установления в ходе или по результатам рассмотрения жалобы признаков состава административного правонарушения или преступления должностное лицо, наделенное полномочиями по рассмотрению

жалоб, незамедлительно направляет имеющиеся материалы в органы прокуратуры.

Информация
об Администрации Истимисского сельсовета Ключевского района
Алтайского края, предоставляющей муниципальную услугу

Наименование органа местного самоуправления, предоставляющего муниципальную услугу	Администрация Ключевского района Алтайского края
Руководитель органа местного самоуправления, предоставляющего муниципальную услугу	Глава Истимисского сельсовета Ключевского района
Наименование структурного подразделения, осуществляющего рассмотрение заявления	
Руководитель структурного подразделения, осуществляющего рассмотрение заявления	
Место нахождения и почтовый адрес	658990, Алтайский край, Ключевский район, с. Истимис, ул. Киселева, 1;
График работы (приема заявителей)	График работы: ежедневно, кроме субботы и воскресенья, с 9.00ч. до 16.00ч. Обед с 12.30ч. до 14.00ч. Прием граждан и юридических лиц: четверг с 9.00ч. до 16.00ч. (обед с 12.30ч до 14.00 ч), понедельник с 14.00ч до 16.00ч. (юридические лица)
Телефон, адрес электронной почты	8 (38578) 28722 istimis-ss@mail.ru
Адрес официального сайта органа местного самоуправления, предоставляющего муниципальную услугу (в случае отсутствия – адрес официального сайта муниципального образования)	istimis-ss@mail.ru

Единый портал государственных и муниципальных услуг (функций) – www.22.gosuslugi.ru/pgu/;

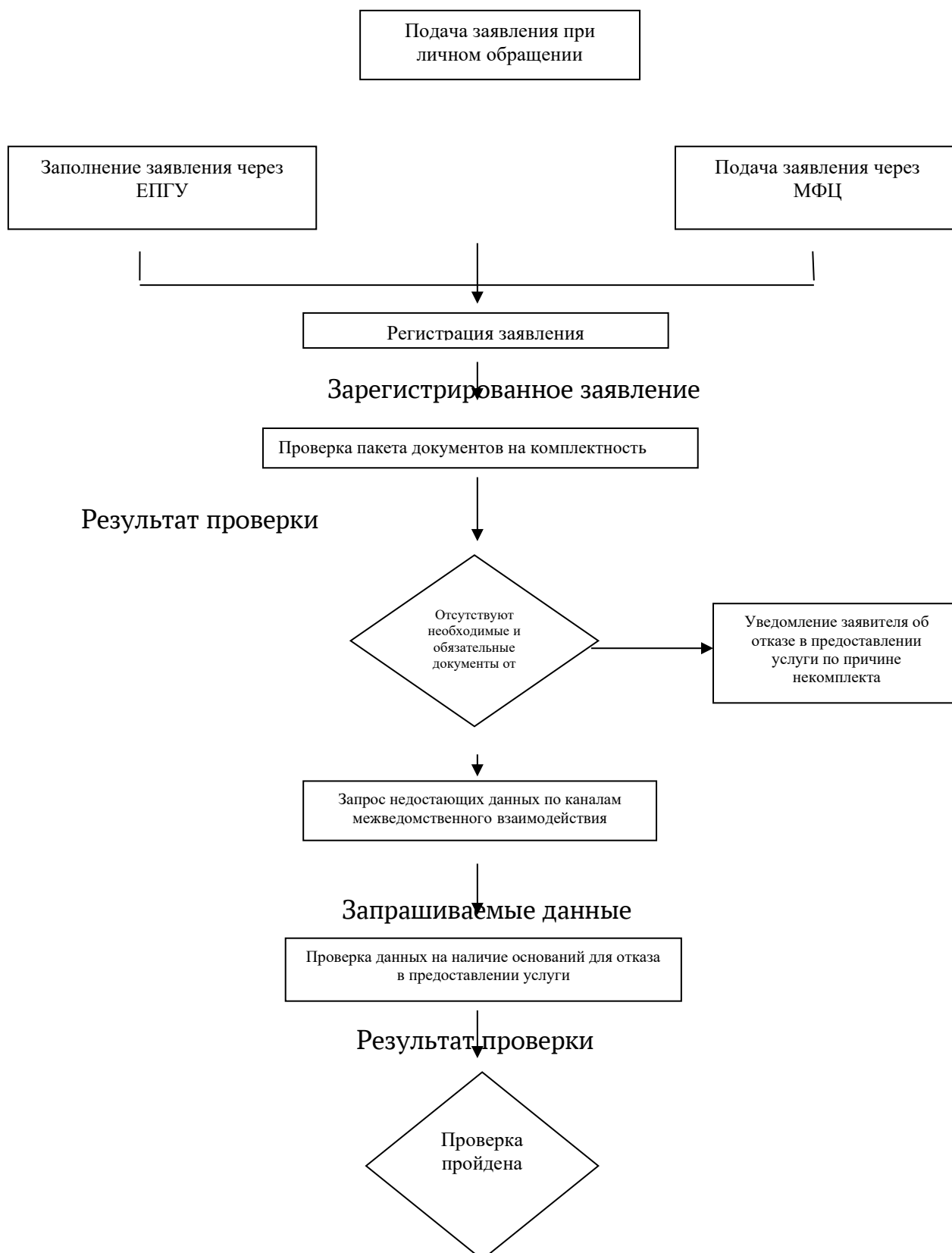
Информация
о федеральных органах исполнительной власти, органах исполнительной
власти Алтайского края, участвующих в предоставлении
муниципальной услуги

Наименование органа:	Телефон	Адрес официального сайта	Адрес электронной почты
Управление Федеральной службы государственной регистрации, кадастра и картографии	Справочная служба: 8 (3852) 29- 17-20	http://www.to22.rosreestr.ru	22_upr@rosreestr.ru
ФГБУ «ФКП Росреестра по Алтайскому краю»	8 (3852) 63- 25-69	http://kadastr.ru/	fgu220710@u22. rosreestr.ru

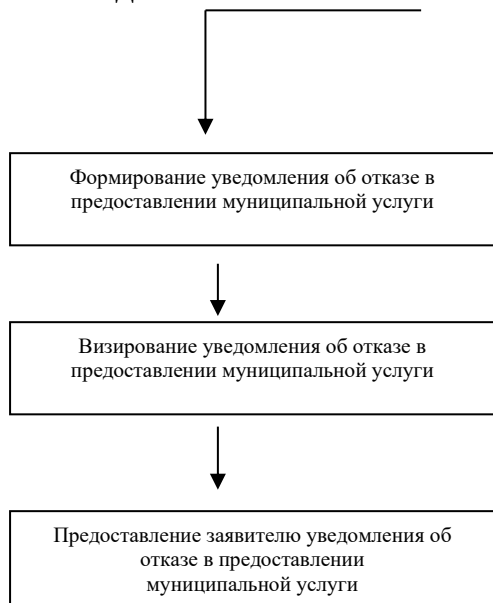
Сведения о многофункциональных центрах
предоставления государственных и муниципальных услуг

Место нахождения и почтовый адрес	ул. Центральная, 21, с. Ключи, Ключевский район
График работы	пн., вт., ср., чт. с 8.00-20.00 пт. с 8.00-17.00 сб. 9.00-14.00
Единый центр телефонного обслуживания	8-800-775-00-25
Телефон центра телефонного обслуживания	8 (38578) 21-9-19
Интернет – сайт МФЦ	www.mfc22.ru
Адрес электронной почты	mfc@mfc22.ru

Блок-схема последовательности административных процедур
при предоставлении муниципальной услуги
«Предоставление имущества, находящегося в муниципальной собственности,
за исключением земельных участков, в аренду, доверительное управление,
безвозмездное пользование»



нет да



Контактные данные для подачи жалоб в связи с предоставлением
муниципальной услуги

<p>Администрация Истимисского сельсовета Ключевского района Алтайского края</p>	<p>Адрес: 658990, Алтайский край, Ключевский район, с. Истимис, ул. Киселева, 1. Телефон: 8 (38578) 28722 Руководитель: Глава администрации Истимисского сельсовета Ключевского района</p>
---	--

ЗАЯВЛЕНИЕ.

Я, _____,
(полностью Ф.И.О. заявителя)
паспорт серии _____ № _____ код подразделения
_____ ,

_____ (иной документ, удостоверяющий личность)
выдан « ____ » _____ года

_____ (когда и кем выдан)
проживающий _____ (ая) по _____ адресу

_____ (полностью место фактического проживания)
_____, контактный телефон _____

_____ дата рождения _____, место рождения _____

действующий _____ (ая) по _____ доверенности, _____ удостоверенной

_____ (Ф.И.О. нотариуса, округ)
_____ « ____ » _____ года, реестр № _____

от _____ имени _____

_____ (полностью Ф.И.О.)
проживающего _____ (ей) по _____ адресу

_____ (полностью место фактического проживания)
дата рождения _____, место рождения _____

_____ паспорт серии _____ № _____ код подразделения
_____ ,

_____ (иной документ, удостоверяющий личность)
выдан « ____ » _____ года

Прошу предоставить муниципальную услугу «Предоставление
муниципального имущества с.Истимис в аренду» в отношении муниципального имущества

с. Истимис (нужное отметить в квадрате):

☐ нежилое помещение

☐ нежилое здание

☐ _____

(указать иное)

общей

площадью

_____ кв. м,

расположенное

(ые)

по

адресу:

_____,
(полный адрес)

для

_____ (указать цель использования)

и

заключить

договор

аренды

на

_____ (указать срок договора)

с «_____» _____ 20____ года по «_____» _____ 20____

года

«_____» _____ 20____ года

(Ф.И.О. заявителя полностью) (подпись заявителя)

УТВЕРЖДЕНО
 постановлением администрации
 Истимисского сельсовета

№ от

ЗАЯВЛЕНИЕ.

Я, _____,
 (полностью Ф.И.О. заявителя)
 паспорт серии _____ № _____ код подразделения
 _____,

_____ (иной документ, удостоверяющий личность)
 выдан « ____ » _____ года

_____ (когда и кем выдан)
 проживающий _____ (ая) по _____ адресу

_____ (полностью место фактического проживания)
 _____, контактный телефон _____

_____ дата рождения _____, место рождения _____

_____ действующий _____ (ая) по _____ доверенности, _____ удостоверенной
 _____ (Ф.И.О. нотариуса, округ)

_____ « ____ » _____ года, реестр № _____
 _____, от _____ имени _____

_____ (полностью Ф.И.О.)
 проживающего _____ (ей) по _____ адресу

_____ (полностью место фактического проживания)
 дата рождения _____, место рождения _____

_____ паспорт серии _____ № _____ код подразделения
 _____,

_____ (иной документ, удостоверяющий личность)
 выдан « ____ » _____ года

_____.

Прошу предоставить муниципальную услугу «Предоставление
муниципального
имущества с. Истимис в аренду» в отношении муниципального имущества
с. Истимис (нужное отметить в квадрате):

☐ нежилое помещение

☐ нежилое здание

☐ _____

_____ (указать иное)
общей _____ площадью

_____ кв. м,
расположенное _____ (ые) по _____ адресу:

_____,
(полный адрес)

для

_____ (указать цель использования)

и _____ заключить _____ договор _____ аренды _____ на

_____ (указать срок договора)

с «_____» _____ 20____ года по «_____» _____ 20____
года

«_____» _____ 20____ года

(Ф.И.О. заявителя полностью) (подпись заявителя)

ПРИЛОЖЕНИЕ № 8

УТВЕРЖДЕНО
постановлением администрации
Истимисского сельсовета

ЗАЯВЛЕНИЕ

(полное наименование юридического лица)

ИНН КПП ОГРН

действующего на основании:

- ☐ устава
- ☐ положения

(указать иной вид документа)

зарегистрированного

(кем и когда зарегистрировано юридическое лицо)

_____ , 0

государственной регистрации № _____ от _____

Выдано _____ « _____ » _____ года

_____;

(когда и кем выдано)

ΟΚΠΟ

Адрес местонахождения, указанный в регистрационных документах (полностью)

Фактическое местоположение (полностью)

В _____лице

(должность, представитель, Ф.И.О. полностью)

_____,
дата рождения _____, паспорт серии _____ № _____

код _____ подразделения _____,

_____,
(иной документ, удостоверяющий личность)
выдан _____ « ____ » _____ года

_____,
(когда и кем выдан)
адрес _____ проживания _____

(полностью место фактического проживания)

_____,
контактный _____ телефон _____

действующий на основании:

☐ устава
☐ положения

☐ протокола об избрании руководителя

☐ _____ доверенности № _____, _____ выданной _____

(когда и кем выдана)

☐ _____ (указать _____ иное) _____

Прошу предоставить муниципальную услугу «Предоставление
муниципального
имущества в аренду» в отношении муниципального имущества
(нужное отметить в квадрате):

☐ нежилое помещение
☐ нежилое здание
☐

(указать иное)

общей

площадью

_____ кв. м,

расположенное (ые) по адресу:

_____ ,

(полный адрес)

для

(указать цель использования)

и заключить договор аренды на

(указать срок договора)
с «_____» _____ 20____ года по «_____» _____ 20____
года

«_____» _____ 20____ года

(Ф.И.О. заявителя полностью) (подпись заявителя)